

广西壮族自治区
森林防火“十四五”规划
(2023年修订)

广西壮族自治区林业局 广西壮族自治区应急管理厅

二〇二三年十月

前 言

森林火灾突发性强、破坏性大、危险性高，是全球发生最频繁、处置最困难、危害最严重的自然灾害之一，是森林资源安全和生态文明建设成果的最大威胁。森林防火工作是关系人民群众生命财产和国家生态安全的大事。党中央、国务院历来高度重视森林防火工作，习近平总书记作出一系列重要指示批示，强调森林防火责任重于泰山。2022年10月，中共中央办公厅、国务院办公厅印发《关于全面加强新形势下森林草原防灭火工作的意见》，为当前和今后一个时期森林防灭火工作指明了发展方向，提供了根本遵循。

为贯彻落实国家、自治区对森林防灭火工作的部署要求，2021年自治区林业局组织编制了《广西壮族自治区森林防火“十四五”规划》，并于2022年7月印发实施。2023年5月，自治区林业局组织开展全区森林防火“十四五”规划实施中期评估工作，发现规划的相关指标与国家对森林防火工作的新要求不相吻合，与全区第一次森林火灾风险普查成果应用衔接不够充分，亟待修编。

为深入学习贯彻党的二十大精神和习近平总书记关于做好森林草原防灭火工作系列重要指示精神，全面贯彻落实中共中央办公厅、国务院办公厅印发的《关于全面加强新形势下森林草原防灭火工作的意见》，依据《森林法》《森林防火条例》《全国森林防火规划（2016—2025年）》《广西壮族自治区森林防火条例》等，自治区林业局在充分衔接广西第一次森林火灾风险普查成果的基础上，组织开展规划修

订，形成《广西壮族自治区森林防火“十四五”规划（修订）》（以下简称《规划》）。《规划》明确提出了今后三年全区森林防火的总体思路、目标任务、建设重点和保障措施，用于指导全区森林防火工作，对于促进新时代林业高质量发展、建设壮美广西、筑牢南方生态屏障具有重大现实意义。

《规划》涉及全区 14 个市、111 个县（市、区），以 2022 年为基期，以 2023—2025 年为规划期。持续优化体制机制，推进森林防灭火一体化建设，持续强化森林火灾隐患整治和宣传教育，升级预警监测系统和防火智慧化平台，补齐基础设施短板，强化科技支撑，建强森林消防队伍，全面夯实森林防火智防、技防、物防、人防基础，实现野外火源管控能力、防火宣教能力、预警监测能力、基础保障能力、应急处置能力新跃升，全面提升全区森林火灾综合防控能力，全力做到“打早、打小、打了”，有效防范化解重特大森林火灾风险，最大限度减少森林火灾损失。

目 录

第一章 规划修订背景	1
第一节 建设主要成效	1
第二节 存在问题	5
第三节 森林防火面临的新形势	7
第二章 总体思路	11
第一节 指导思想	11
第二节 基本原则	11
第三节 发展思路	12
第四节 规划目标	13
第三章 重点区域布局与施策	14
第一节 重点区域布局	14
第二节 重点区域特点和解决措施	14
第四章 重点任务及重大工程	20
第一节 完善优化机制，建立健全森林防火责任制	20
第二节 深化源头治理，强化森林火灾隐患整治	21
第三节 加强力量建设，稳步提升实战能力	23
第四节 夯实根基，强化基础设施建设	24
第五节 突出科技赋能，提升科技支撑能力	27
第五章 投资估算与来源	30
第一节 投资估算	30

第二节	投资来源	30
第六章	保障措施	32
第一节	加强组织领导	32
第二节	加强投入保障	32
第三节	完善监督评估	33
第四节	加强宣传引导	33

附表:

附表 1 广西森林面积蓄积统计表

附表 2 广西 2016—2022 年森林火灾情况统计表

附表 3 广西森林防灭火机构、队伍建设现状统计表

附表 4 广西森林防火基础设施设备现状统计表（林业部门）

附表 5 广西防火隔离带现状统计表

附表 6 森林火灾隐患整治工程建设规划表

附表 7 森林防灭火力量建设工程规划表

附表 8 森林防火基础设施建设规划表

附表 9 森林防火科技支撑能力提升规划表

附表 10 各防治区主要建设任务一览表

附图:

附图 1 广西壮族自治区重点区位森林与易燃树种分布图

附图 2 广西壮族自治区火险等级及火灾分区图

附图 3 广西壮族自治区森林防火重点分区图

附图 4 广西壮族自治区森林防火“十四五”发展规划布局图

专题报告:

专题 1 广西林火阻隔系统三年建设方案（2023—2025 年）

专题 2 广西壮族自治区森林防火“十四五”规划实施中期评估报告

第一章 规划修订背景

第一节 建设主要成效

全区认真贯彻落实习近平总书记关于森林草原防灭火工作和防灾减灾救灾的重要指示批示精神，按照自治区党委、政府的统一部署，紧紧围绕建设生态文明强区目标，以保障人民群众生命财产安全和全区生态安全为根本，以提高森林火灾综合防控能力和扑救效率为核心，把防范重特大森林火灾风险作为森林防灭火工作的重中之重，积极推进林火预警监测系统、防火智慧化平台、森林防灭火力量、林火阻隔系统建设，不断健全科学管理机制，全区森林防灭火工作规范化、精细化、信息化建设取得明显进展，有效保护了森林资源，推动了生态文明建设。

一、森林火灾综合防控取得阶段性成效

2016—2020年，全区累计发生森林火灾2212起，其中一般森林火灾1457起，占比65.9%；较大森林火灾755起，占比34.1%，没有发生重特大森林火灾，年均发生森林火灾442起，累计火场总面积1.80万公顷，受害森林面积0.54万公顷，年均森林火灾受害率0.03‰。2021—2022年，全区累计发生森林火灾212起，其中一般森林火灾87起，占比41.0%；较大森林火灾123起，占比58.0%；重大森林火灾2起，占比0.9%，年均发生森林火灾106起，累计火场总面积2.98万公顷，受害森林面积0.82万公顷，年均森林火灾受害率0.08‰。全区森林火灾发生数量由“十三五”期的年均442

起下降到“十四五”前期的年均 106 起，除 2022 年因气候异常森林火灾数量明显增加外，总体呈下降趋势，森林防火总体态势保持平稳，有力维护了群众生命财产安全和地区生态安全。

二、森林防火工作新格局基本形成

各级党委政府坚持“党政领导、部门协作、分级负责、属地管理、社会参与”的原则，结合实施林长制，初步建成了五级林长“横向管理、纵向包保”的森林防灭火责任体系。根据机构改革和形势任务变化，及时将自治区、市、县森林防火指挥部调整为森林防灭火指挥部，并调整充实了成员单位，建立应急、林业主管部门森林防灭火工作协调联动机制，不断衔接好“防”和“救”的责任链条，森林防灭火组织指挥体系不断健全，联合扑救机制有效建立，初步形成了各相关部门协同推进的森林防灭火一体化工作格局。

三、森林防火力量体系建设初见成效

森林消防队伍建设更加标准化、正规化、专业化。获批组建国家综合性消防救援队广西消防救援机动队伍。各级应急管理部门牵头组建了 120 支综合性消防救援队伍、队员 4626 人，自治区直属国有林场和自然保护区管理中心组建了 13 支森林消防专业队伍、队员 437 人，153 支森林消防半专业队伍，队员 3171 人；市、县直属国有林场组建了 132 支森林消防半专业队伍、队员 2640 人。全区重点林区乡镇组建了 971 支森林消防半专业队伍、队员 22542 人，重点林区村屯组建了 1407 支群众巡护队伍、队员 23126 人，大批乡

镇干部、退役军人充实进森林灭火队伍，初步形成了集专业力量、行业力量、社会力量于一体的森林防灭火力量。

四、野外火源管控能力进一步提升

加强森林草原防火网格化管理的实施意见、加强全区森林防火工作六条措施、完善森林草原野外火源治理体系推进专项治理能力建设的指导意见等政策文件相继出台，全面构建了自治区一市一县（市、区）一乡（镇）一村五级森林防火网格责任体系，建立了林业生产性用火审批、监烧机制和野外违规用火有奖举报机制，常态化开展野外火源治理和查处违规用火行为专项行动。各级林业主管部门联合电网、铁路等部门建立高压输配电线路通道、铁路安全运行专班，及时排查处理通道火灾隐患，每年预留 150 万方非预见性林木采伐限额，确保隐患及时有效处置，依法从严从快查处和打击违法违规用火行为，群众依法依规用火意识明显增强，野外火源管理更加严格。

五、森林防火宣传教育不断深化

自治区人大印发《关于大力宣传普及应急安全常识提高公众应急防护意识和能力的决定》，进一步明确各级各有关部门森林防火宣传职责分工、工作措施和经费保障要求。每年组织全区森林防火宣传月启动仪式，以“条例”“案例”“事例”等“三例”为主要内容，开展森林防火集中宣传，不断丰富宣传形式，利用广电网络乡村一村一屏、气象大喇叭广播、山歌对唱、鼓楼夜会、无人机喊话等多样化方式，融合“线上+线下+基层一线党员”开展“五进”宣传教育活

动，推动防灭火宣传千乡万村全覆盖。突出精准宣传，以农村留守老人、外出返乡人员为重点对象，开展“敲门行动”，在重点区域和林区主要路口设宣传站拉横幅贴标语，开展定点宣传。年均举办森林防灭火课堂 2000 多次、发放宣传资料 500 多万份、悬挂宣传标语 20 多万条、播发防火短信 6000 多万条，织密筑牢宣传教育网，引导社会公众增强森林防火意识，推动形成群防群治的良好局面。

六、森林防火基础设施建设稳步推进

积极争取国家资金，实施森林防火综合治理工程、森林火灾扑救装备建设、航空护林场站建设等项目 34 个。深入推进防火林带、防火隔离带、林区防火道路等林火阻隔系统建设，全区生物阻隔带达到 3406 公里（其中边境防火林带达到 132.3 公里）、工程阻隔带达到 48440 公里。全区自建 177 套林火视频监控系统，与广西铁塔等单位签订战略合作协议，开展“森林防火智慧项目”合作，完成 270 个林火监测点建设，建立卫星热点快速核实和处置机制，利用国家和智慧林火双卫星系统开展林火热点监测预警，利用无人机实时对高火险区巡护监测。建成自治区级森林防火综合调度平台并投入使用，积极推动市、县级森林防火信息指挥中心建设，基本实现自治区、市、县三级指挥调度平台互联互通，全区森林防灭火基础设施不断改善，森林防灭火数字化、信息化建设水平明显提升。

第二节 存在问题

一、森林防火责任体系不健全

全区森林防火工作坚持全区“一盘棋”的思想，森林防火责任体系架构虽已初步建成，但各部门之间的职责边界仍不够明晰，林业、应急、公安部门力量还未能有机结合，森林防灭火分级指挥和各类队伍指挥相结合的指挥体系仍未建成，基层力量跟不上新形势下森林防灭火要求，一体化运作仍存在纵向不畅、横向不通的情况。如何将防火和灭火工作紧密衔接，建立健全新形势下自治区、市、县森林防灭火责任体系、制度，推动源头管控和科学扑救有机统一，实现“全灾种、大应急”目标是当前亟待解决的突出问题。

二、森林防火基础设施薄弱

全区森林防灭火基础设施建设长期投入不足，林区和林田交错地带的防火隔离带、防火林带等林火阻隔系统和防火道路建设滞后，集体林区防火隔离带、防火林带几乎是“空白”，路网密度较低，防火道路等级不高，通行不畅。森林防灭火信息化管理水平整体偏低，重点林区、高火险地区缺乏全方位的预警监测、远程监控、瞭望观察等设施。目前全区国有林区路网密度仅为 2.9 米/公顷，重点林区林火阻隔网密度仅为 3.6 米/公顷，均低于《全国森林防火规划（2016—2025 年）》提出的“国有林区路网密度 3.1 米/公顷，重点林区林火阻隔网密度 4.7 米/公顷”目标值；林火视频监控覆盖率不足 20%，存在分布不均匀、技术标准不统一、部分地区设备年久老化等突出问题。全区大部分县（市、区）每年用

于森林防火基础设施建设的经费严重不足，乡镇和村屯基本处于无巡护车辆、无训练场、无以水灭火装备等“三无”状态。一些重点林区的乡镇防灭火装备严重不足，大部分乡村仅有1台风力灭火机，且过于老旧无法正常使用。全区航空森林消防应急救援体系基础设施“一站四场双百点”建设尚未完成，应急航空救援快速联动优势无法充分发挥，应急突发事件处置能力还不高。

三、森林防火队伍力量明显不足

国家综合性消防救援队广西消防救援机动队伍仍处于筹备阶段，目前仅有300名队员分布驻扎在百色、桂林两地，一线战斗员明显不够，远远不能满足处置重特大森林火灾需要。全区111个县（市、区）仅有43个成立了专门的防火机构，应急、林业系统专（兼）职从事森林防灭火工作的人员仅约550人，尚有20%的人员没有森林防灭火相关工作经历，专职防灭火人员严重不足。全区95个纳入森林火灾高风险区的县（市、区），森林消防专业队伍建设达标率的不足10%，且人员老龄化严重、待遇低、标准化管理水平不高、专业性训练力度不足，专业队伍力量无法满足新时期发展需要。乡镇、村屯森林消防半专业队伍多由乡镇干部、村干部兼任，应急能力差。全区生态护林员约6.4万人，大多数年龄偏大、能力偏弱，除对管护区内发生的森林和草原火情、火灾及破坏资源、毁坏管护设施的行为及时报告外，难以承担其他的森林防火职责。

四、森林防火科技水平不高

森林防灭火信息化仍处于较低水平，大数据、物联网、人工智能等信息技术应用率整体偏低，高科技防灭火装备短缺，新特、轻便、大型、智能装备和航空消防装备匮乏，智慧防火、智能灭火技术等现代化科技手段应用较少。预警监测手段单一，大型无人机配备使用较少，林区巡护仍主要依赖护林员。森林防火智慧化平台建设标准不统一、兼容性差，“信息孤岛”现象突出。区内防灭火专家人才库尚未建立，防灭火专家咨询制度仍在探索。

第三节 森林防火面临的新形势

一、发展机遇

（一）党中央国务院高度重视森林防火工作。

党中央、国务院历来高度重视、密切关注森林防灭火工作，将其作为防灾减灾的重要任务之一，作出了一系列重大决策部署。习近平总书记多次就森林草原防灭火工作作出重要指示批示，为做好森林草原防灭火工作指明了前进方向、提供了根本遵循。党的二十大报告指出，坚持安全第一、预防为主，建立大安全大应急框架，完善公共安全体系，推动公共安全治理模式向事前预防转型，提高防灾减灾救灾和重大突发公共事件处置保障能力。森林火灾作为重大自然灾害，全面提升森林火灾综合防控能力是当前防灾减灾工作及应急管理体系和能力现代化建设的重要内容。2022年10月，中共中央办公厅、国务院办公厅印发的《关于全面加强新形势下森林草原防灭火工作的意见》，为新发展阶段的森林防灭火工作提供了新理念新思路，擘画了森林防灭火工作高质

量发展的蓝图，是新时期开展森林防灭火工作的纲领性文件，必将在提高综合防控水平、提高预防救援能力、提高火灾防治成效等方面迎来重大发展机遇。

（二）防灾减灾新理念对森林防火发展提出新要求。

习近平总书记高度重视防灾减灾救灾工作，提出了一系列新理念新思想新战略，推动防灾减灾救灾工作实现多灾种的全流程全链条全方位管理，全面提升了我国公共安全保障能力。从“两个坚持、三个转变”到防灾减灾救灾体制机制的改革，再到“六个坚持”“九项重点工程”，形成了新时期“全灾种、大应急、跨区域综合救援”的综合防灾减灾理念，构建了防范救援救助一体化的工作格局。新形势下需要各级森林防灭火指挥部及成员单位全面深化协作配合，强化多级联动，理顺森林防灭火工作机制，处理好“总”与“分”的关系，厘清“防”与“救”的责任，全面提升森林火灾综合防控能力与水平。

（三）建设“壮美广西”赋予森林防火更大责任。

生态文明建设是关系中华民族永续发展的根本大计。党的二十大指出，要推进美丽中国建设，坚持山水林田湖草沙一体化保护和系统治理，必须牢固树立和践行绿水青山就是金山银山的理念，站在人与自然和谐共生的高度谋划发展。广西深入践行习近平生态文明思想，深入贯彻落实习近平总书记对广西“五个更大”重要要求、视察广西“4·27”重要讲话和对广西工作系列重要指示精神，完整、准确、全面贯彻新发展理念，全力推进生态文明强区和新时代中国特色

社会主义壮美广西建设，不断筑牢我国南方重要生态安全屏障。在推进生态文明强区和壮美广西建设中，森林防灭火工作作为基础性工作，关系着生态安全屏障巩固成效，关系着绿色发展成色，关系着生态文明建设底色，使命光荣，责任重大。

二、面临挑战

（一）全球极端气候增多，森林防火形势严峻。

随着全球变暖日益显著、极端气候事件增多，高温、干旱及大尺度气候波动等气候变化造成的森林火灾频率和强度不断增大，森林火灾风险正由季节性风险向全年性风险转变、单一性风险向系统性风险转变，森林防火工作也由重点时期防火向全年持续防火转变。2020年以来，美国、加拿大、希腊、阿尔及利亚等多国都爆发了大规模森林草原火灾。2022年8—10月，我国南方出现森林火灾高峰期，四川、重庆、湖南、云南、江西等地相继发生森林大火，火灾阶段性集中爆发。受长时间极端干旱天气条件、火场地理位置和特定的气象因素影响，2022年10月，桂林兴安、全州相继发生重大森林火灾。由于西南林区气候呈暖干化趋势，加之林内可燃物载量随着生态保护和修复工程的实施持续增大，森林火灾风险不断增大，极易造成重特大森林火灾，森林防火形势异常严峻。

（二）野外火源管控难度大，森林防火压力增加。

广西是全国重要的森林资源富集区，全区木材产量连续多年稳居全国第一，是全国最大的人工林、速丰林、国家储

备林基地，可燃物载量十分丰富，全区可燃物载量约为 78 吨/公顷，远大于发生重大森林火灾的临界值（60 吨/公顷），同时，广西境内喀斯特地貌分布广泛，地形复杂，可燃物清理难度大，林内地被物逐年增厚，可燃物载量急剧增加，极易发生森林火灾，加之广西少数民族人口众多，刀耕火种习俗普遍，受传统生产方式和祭祀习俗影响，“烧荒”“烧秸秆”“烧地头”等农事用火现象大量存在，清明节、“壮族三月三”、重阳节等祭祀用火现象普遍，炼山造林、烧荒种经济林与中药材等野外用火活动多，2023—2025 年广西规划打造万亿林业产业，推动林下经济提产增效、推进林业生态旅游和森林康养产业扩面增效，届时进入林区的人员大幅增多，林区人为活动更加频繁，野外火源管控极其困难。

（三）社会关注度持续增高，森林防火工作面临新要求。

近年来，随着极端气候频发，全球森林火灾多发高发，特别是持续燃烧 4 个多月的澳大利亚、美国、加拿大等森林火灾引起了国际社会广泛关注。四川凉山连续 2 年发生重特大森林火灾，导致多名消防队员牺牲，舆论高度关注。2022 年 10 月 17 日，桂林市全州县、兴安县相继发生重大森林火灾，火灾持续 72 小时，灾损严重，社会关注度高。“十四五”期间，森林防灭火工作要适应新形势新发展，做到火情预警预报更加准确有效、森林火灾更加低发少发、应急救援更加专业科学、消防队员更加安全高效，面临着诸多压力与挑战。

第二章 总体思路

第一节 指导思想

坚持以习近平新时代中国特色社会主义思想为指导，全面贯彻落实中共中央办公厅、国务院办公厅印发的《关于全面加强新形势下森林草原防灭火工作的意见》，坚持“预防为主、积极消灭、生命至上、安全第一”的工作方针，统筹抓好“人防、物防、技防”各项举措，持续优化体制机制，压紧压实防控责任，深化源头治理，加强基础设施建设，强化科技引领，提升队伍能力，全面提升森林火灾综合防控能力，推进森林火灾治理体系和治理能力现代化，全力做到“打早、打小、打了”，有效防范化解重特大森林火灾风险，最大限度减少森林火灾发生，降低森林火灾损失，全力保障人民群众生命财产安全和森林资源安全，为维护生态安全、建设新时代中国特色社会主义壮美广西、筑牢南方生态屏障提供有力保障。

第二节 基本原则

坚持党的领导，属地负责。提高政治站位，把党的领导贯彻到森林防灭火工作全过程各方面，严格实行地方政府行政首长负责制，结合落实林长制，压实第一责任人森林火灾防控责任，健全森林防火网格化管理体系，构建完善纵向到底、横向到边的责任体系。

坚持预防为主，防救结合。把森林防火工作放在首要位置，全力抓好森林防火宣传教育，加强森林火灾风险隐患排查整治，加强火灾预警监测，推进森林防火基础设施建设，加强干部群众巡护队伍和森林消防队伍建设，真正实现“防”中有“救”，“救”中有“防”，全力做到“打早、打小、打了”。

坚持依法治理，从严管控。强化法治思维，完善法规，将依法治火作为防灭火工作最有效的治理方式和手段；依法管控火源，严格执法，严厉查处违规用火行为，防范于未然。

坚持科技引领，创新驱动。积极运用先进技术开展预警监测，推进装备转型升级，深化森林防灭火课题研究，推广应用智慧防火、智能灭火技术，努力实现信息共享、互联互通，有效提升森林防火治理能力现代化水平。

坚持以人为本，筑牢底线。牢固树立生命至上、人民至上理念，加强实战演练，科学组织扑救，杜绝人员伤亡。加强基础设施建设，严防山火进城、家火上山，防范重特大森林火灾风险，切实维护人民群众生命财产安全。

第三节 发展思路

以保障人民生命财产安全、保护森林资源、维护生态安全为根本，围绕“打早、打小、打了”目标，通过完善四大体系、夯实两个基础、提升四个能力、建强两支队伍，实现两个确保、两个严防。

四大体系：完善网格化管理体系、森林防灭火指挥体系、隐患治理体系以及风险防范体系。

两个基础：夯实基础设施基础、一体化支撑基础。

四个能力：提升森林火灾预警监测能力、预警响应能力、早期处置能力、联防联控能力。

两支队伍：建强森林消防专业（半专业）队伍、干部群众巡护队伍。

两个确保：确保森林火灾发生率和受害率持续稳定在较低水平。

两个严防：严防重特大森林火灾发生、严防群死群伤事故发生。

第四节 规划目标

到 2025 年，实现森林防灭火综合防控水平全面提升，基本建成队伍精干、管控高效、响应快速、保障有力的高效运行模式，风险隐患整治和野外火源精准化管控水平不断提高，形成各类救援力量联防联控联训联战机制，森林防灭火力量全面加强，基础设施短板逐步补齐，科技信息化水平和预警监测水平大幅提升，森林火灾发生率和受害率稳定在较低水平。

——森林火灾受害率控制在 0.8‰以内；

——火情监测覆盖率力争达到 100%；

——国有林区路网密度达到 3.1 米/公顷、林火阻隔网密度力争达到 4.7 米/公顷；

——火因查明率达到 100%；

——森林防灭火队伍建设达标率达到 100%。

范围：涉及百色和河池 2 市 6 县，其中田林县和隆林各族自治县为国家重点防治县，西林县、乐业县、天峨县和南丹县为国家次重点防治县。

特点：区域位于云贵高原延伸的山原地带，地处桂滇黔三省交界区域，地势高峻，最高峰岑王老山海拔 2062.5 米；区域森林面积 161.14 万公顷，蓄积量 12273.09 万立方米，单位面积森林可燃物载量达 76 吨/公顷，以松类及石山灌木为主的易燃树种面积蓄积占比均超过 5 成；区域 2016—2020 年累计发生森林火灾 89 起（其中较大森林火灾 19 起），农事用火等生产性火源引发的火灾 22 起；区域森林火灾危险性高，受地形限制，一旦发生森林火灾，扑救极其困难。

治理措施：着力推进高山瞭望监测巡护，加强卫星遥感、航空巡护、视频监控和地面巡护“天空地”一体化建设；重点推进以水灭火基础设施建设，强化地方专业队伍先进机械化装备配备，着力解决高山悬崖、沟谷林火“上不去、够不着”难题；加强跨省跨区域联防机制建设，以林长制为依托，加强野外火源网格化管理体系建设；推进森林防火道路及林区阻隔系统建设；强化地方专业队伍、半专业队伍及护林员联防力量建设；持续强化野外火源管控、加强隐患排查整治，加强防火宣传教育；全面提升区域森林火灾综合防控能力，严防重特大森林火灾发生，打造全区森林火灾综合防控示范区。

二、桂东北森林火灾防治区

范围：涉及桂林、柳州、河池 3 市的 23 县，包含全州县和环江毛南族自治县 2 个国家重点防治县和 21 个国家次重点防治县。

特点：区域地处南岭山系西南部，与贵州、湖南交界，境内山地、丘陵、峰林谷地、峰丛洼地交错，地形地貌复杂，最高峰猫儿山海拔 2141.5 米，为华南第一高峰；区域内分布有世界上规模最大的岩溶山水风貌及从高原到低山丘陵过渡的完整喀斯特景观，2 个县被列入世界自然遗产地，属全区重要的生态保护和自然风景区；区域森林面积 332.99 万公顷，蓄积量 24258.75 万立方米，单位面积森林可燃物载量达 86 吨/公顷，以杉木及石山灌木为主的易燃树种占比超过七成，一旦发生森林火灾，扑救极为困难；区域 2016—2020 年共发生森林火灾 386 起，较大等级以上森林火灾 159 起，重大森林火灾 3 起，农事用火、祭祀用火导致的火灾达 152 起。

治理措施：着力推进高山瞭望监测巡护，加强卫星遥感、航空巡护、视频监控和地面巡护“天空地”一体化建设；重点推进自然保护地等重点区域预警监测基础设施设备建设，加强以水灭火设施设备配备；强化地方专业、半专业队伍建设及护林员联防力量配备；结合区域油茶建设营造生物防火林带建设；强化宣教体系建设；完善野外火源管控体系；持续推进森林火灾重点隐患排查整治；全面提升区域森林火灾综合防控能力，严防重特大森林火灾发生，打造全区森林火灾综合防控示范区。

三、桂西森林火灾防治区

范围：涉及百色、河池和崇左 3 市的 16 县，区域内各县均为国家森林火灾次重点防治县。

特点：区域包括百色干热河谷区、桂西南中越边境部分地区，生物多样性丰富，在国际国内具有重要的代表性和典型性，生态区位重要；区域森林面积 265.40 万公顷，蓄积量 14239.82 万立方米，单位面积森林可燃物载量 68 吨/公顷，以桉树及石山灌木为主的易燃树种面积占比超六成；区域与越南相邻，一旦发生森林火灾，政治敏感性高，山岭连绵、地形复杂，火灾扑救制约条件多。区域 2016—2020 年累计发生森林火灾 393 起，较大等级以上森林火灾 109 起，重大森林火灾 4 起；农事用火引发的火灾达 113 起。

治理措施：重点推进边境生物防火林带建设；持续推进边境森林火灾联防联控体系建设；着力加强自然保护区等重点区域预警监测基础设施设备建设，加强以水灭火设施设备配备；强化地方专业队伍、半专业队伍及护林员联防力量建设；持续强化野外火源管控、隐患排查整治；加强森林防火宣传教育；全面提升区域森林火灾综合防控能力，严防边境森林火灾发生。

四、桂中森林火灾防治区

范围：涉及柳州、河池、来宾、南宁 4 市的 20 县，区域内各县均为国家次重点防治县。

特点：区域地处广西中部，地势较为平缓，是全区重要的交通要道；区域森林面积 235.01 万公顷，蓄积量 10084.18

万立方米，单位面积森林可燃物载量 71 吨/公顷，以桉树等易燃树种为主，占区域森林总面积、蓄积近九成；区域 2016—2020 年累计发生森林火灾 663 起，其中较大森林火灾 189 起，农事用火、祭祀用火引发的森林火灾 247 起；区域内林农交错，林区人为活动频繁，野外火源管控难度大。

治理措施：重点强化野外火源管控、重点隐患排查整治，加强森林防火宣传教育；以林长制为依托，进一步推进森林防火网格化管理体系建设；着力推进林火阻隔系统建设，以国有林场为主的森林经营主体需重点加强生物防火林带、防火道路建设；持续完善区域联防联控体系建设，提升森林火灾应急处置能力，严防山火入城。

五、桂东森林火灾防治区

范围：涉及梧州、贺州、玉林、贵港、来宾 5 市的 16 县，区域内各县均为国家次重点防治县。

特点：区域与广东交界，是广西重要的人口分布区，也是广西重要的木材产业分布区域；区域森林面积 239.97 万公顷，蓄积量 21649.32 万立方米，单位面积森林可燃物载量达 88 吨/公顷，以桉树、松类等人工用材林占绝对优势，易燃树种面积达 172.39 万公顷，蓄积达 15455.61 万立方米；区域 2016—2020 年共发生森林火灾 469 起，较大等级以上森林火灾 151 起，重大森林火灾 1 起，野外生活用火、祭祀用火引发的森林火灾 204 起；林区人为活动频繁，森林火灾易发。

治理措施：区域水资源丰富，重点加强以水灭火设施设备建设；持续加强野外火源管控、重点隐患排查整治；加强

森林防火宣传教育；持续强化跨省森林火灾联防联控建设；加强地方专业、半专业队及护林员联防力量建设；提升区域森林火灾综合防控能力，严防跨县、跨市、跨省森林火灾发生。

六、桂南森林火灾防治区

范围：涉及南宁、崇左、贵港、玉林、钦州、防城港、北海 7 市的 30 县，其中国家次重点防治县 14 个，国家中等防治县 8 个，国家一般防治县 8 个。

特点：区域地处广西北部湾经济区，是我国西南入海口的重要生态屏障；区域森林面积 275.66 万公顷，蓄积量 20016.21 万立方米，单位面积森林可燃物载量 68 吨/公顷，以桉树、松类为主的易燃树种面积、蓄积占比近九成；区域 2016—2020 年累计发生森林火灾 970 起，其中较大森林火灾 281 起，祭祀用火引发火灾 360 起。

治理措施：重点推动移风易俗、文明祭祀工作，加大防火宣传力度，充分利用新闻媒体、学校、科普教育馆等开展专项教育活动，增强全社会森林防火意识；完善隐患治理和野外火源管控体系，及时排查整治重点林区火灾隐患，在重要进山口设置“固定+临时”检查站，严格控制人为火源进山入林；根据实际需要完善重点林区林火监测预警系统；强化护林员队伍培训和日常管理；充分发挥国有林场森林防火专业队伍优势，开展联防联控，提高区域森林火灾综合防控能力。

第四章 重点任务及重大工程

第一节 完善优化机制，建立健全森林防火责任制

一、全面落实森林防火网格化管理责任制度

建立党政同责、一岗双责、齐抓共管、失职追责的管理责任制，强化地方属地责任，将森林防灭火工作纳入林长制考核评价体系，不断建立健全森林防灭火工作考核和责任追究机制；全面推进森林防火网格化管理体系建设，着力打通乡、村两级和各森林经营单位责任落实“最后一公里”，真正实现山有人管、林有人护、责有人担；全面推动森林防灭火责任制落实，制定职责清单和工作清单，健全各级各部门森林火灾监测预警、野外火源管控、风险隐患排查整治、森林火灾早期处理等工作责任制。

二、建立健全预警响应机制

按照综合协调、分类管理、分级负责、属地为主的原则，建立健全自治区与市、县、乡分级响应的火险预警响应机制，畅通横向、纵向部门间的信息共享机制，强化高火险气象下森林火灾防范工作的快速响应，形成上下贯通、左右衔接、快速联动的火险预警响应体系，实现火险早预警、火情早发现。根据森林火险等级适时分级启动预警响应预案，加强研判部署，因地制宜采取发布禁火令、加大宣传力度、加强日常巡护、增设移动卡点等措施，提升森林火灾防范能力。

第二节 深化源头治理，强化森林火灾隐患整治

一、严格野外火源管控

严格落实用火审批、防火检查、日常巡护等常态化管控手段，建立健全林业生产性野外用火审批制度，全面实行计划用火，并纳入智慧林火卫星系统实行全过程管理，全面建立提前报批、现场监烧、烧后销号等管理机制。建立部门间、区域间农事用火、林事用火、祭祀用火等联防联控机制，加大违法违规野外用火惩处打击力度，织好野外用火管控网。建立健全违法违规野外用火举报奖励机制，提高森林防火群防群治能力。加强林区人员管理，在自然保护区、国有林场等重点林区的重要路口设置临时检查站点、智能卡口，做好来往人员、车辆的检查登记和教育提醒。

二、加强隐患排查整治

以广西第一次森林火灾风险普查成果为基础，每年深入开展重大火险隐患专项排查整治行动，突出城市面山、森林公园等重要区域和重要目标，加强电力线路走廊、林区易燃易爆场所等火灾风险隐患的深入排查，建立隐患台账及责任清单，按层级实行分年度分批整治，织好重点隐患整治网。加强火情高发频发地区火灾风险隐患管控，不断提升重大火险隐患管理水平，确保风险隐患及时消除，力争到规划期末，建立森林火灾风险隐患排查整治与管控体系，森林火灾发生率明显下降。

三、完善防火宣教体系

建立健全森林防火联合宣教机制，构建由林业部门牵头、相关部门协同配合的宣教工作格局，结合落实网格化管理制度，逐级压实各级各部门宣教责任，形成上下联通、左右联动的森林防火宣教体系。在清明节、三月三、春节等重要节点及高火险期，以微信公众号、抖音、小视频等新媒体平台为依托，以防火宣传栏、防火语音提示装备、防火宣传牌（碑）、临时检查站点等为载体，以进村入户、进校园、进旅游景区等方式，突出重点时段、重点地区、重点人群的宣传教育，推进宣传教育常态化、全覆盖，织好防火宣传教育网。强化森林火灾典型案例警示教育，推进移风易俗，推广森林防火纳入村规民约等有效做法，不断提高群众防火意识。

专栏 1 火灾隐患整治工程

1.野外火源管控体系建设项目

通过完善制度建设，加强对国有林场、自然保护区、旅游景区、城镇周边林区的火源管控，完善人员管控，力争完成 161 个移动检查站点、424 座林区智能卡口、156 台地表火探测仪等设施建设，结合专项行动，依法严格管控火源，科学组织清理重点林缘、林区地带可燃物 1094 公里，持续完善野外火源管控体系建设，实现野外火源精细化管控。

2.隐患排查整治项目

开展重点林区、旅游景区火灾隐患调查，林区易燃易爆场所隐患排查治理，林区输配电设施、输油（气）管道等火灾隐患专项排查治理等专项行动，强化对火情频发地区及重点林区的火灾隐患风险管控。针对国有林区 208 条电力线路走廊进行隐患排查，换种低矮植物 618 公里。

3.防火宣教体系建设项目

力争在国有林场、自然保护区等重点防范区域设置 83 座大型宣传牌、147 座中型宣传牌，制作 225 部宣传片（小视频），推进宣传教育常态化、全覆盖，在重要时段充分发挥移动检查站点、林区智能卡口的作用，真正做到“防期有阶段、宣传不间断”。

第三节 加强力量建设，稳步提升实战能力

一、森林防灭火力量建设

广西机动支队建设。按照立足全区、辐射周边、区域联动的原则，在规划期内，完成 1 支 700 人左右的广西机动支队建设，形成广西森林消防的“国家队”，并配备新型森林防灭火装备，在重点时段、重点地区靠前驻防，前置力量快速处置。

森林消防专业、半专业队伍建设。以建设标准化、管理规范、装备机械化为重点，结合全区森林防灭火工作实际需求，大力推动全区 95 个重点森林防火县（市、区）地方专业森林消防队伍标准化建设，按每支队伍不少于 30 人的标准建队，重点火险区不少于 50 人的标准建队，同步推动国有林场、自然保护地、风景名胜区组建和扩建专业、半专业队伍，补齐队伍以水灭火设施设备、远程灭火设施设备、个人防护设备等装备，实现队伍装备升级。全面加强防火重点区域的防灭火力量。

二、干部群众巡护队伍建设

充分依托“林长制”实施，结合林业生态项目建设，在全区范围内广泛组建镇村干部、群众和护林员为主体的森林野外火源管控队伍，规划期内组建干部群众巡护队伍，并为队伍解决基础

待遇，每年开展专业化、系统化培训。建章立制，明确地方干部群众野外火源管控队伍的联防职责，切实加大林区森林防火地面巡护监测覆盖范围，同时定期开展业务培训，切实提高队伍野外火源管控能力，实现社会扑救力量与林业防灭火专业力量协同配合，提升防灭火工作质效。

专栏 2 防灭火力量建设工程

1. 森林防灭火力量建设项目

广西机动支队建设。完成 1 支 700 人左右的广西机动支队建设。森林消防专业、半专业队伍建设。推动全区 95 个重点森林防火县（市、区）地方专业森林消防队伍标准化建设，按每支队伍不少于 30 人的标准建队，重点火险区不少于 50 人的标准建队。同时对 7 支国有林场专业队伍进行扩建，增加队员数量 100 人，力争完成重点防治区的 61 支半专业队伍的扩建，同时补齐风力灭火机、灭火水枪、便携式消防水泵、扑火服等装备。

2. 干部群众巡护队伍建设项目

建立完善的森林志愿消防员制度，力争在全区范围内组建野外火源管控队伍 208 支，队员 1248 人，按 2 人为一组购置地面巡逻摩托车，提升全区野外火源综合管控能力。争取每年防火期前开展野外火源管控力量培训，确保队伍能力稳步提升，能够配合林业专业、半专业队伍开展森林防火日常巡护工作。

第四节 夯实根基，强化基础设施建设

一、预警监测基础设施建设

针对南方集体林区地形地貌复杂的实际情况，在现有的瞭望监测设施和林火视频监控系统基础上，依托综合治理项目实施，实现全区森林保护价值高、林火频发、敏感性高的林区视频监控

系统全覆盖，确保及早发现火情，跟踪火灾态势，为森林火灾早期处理提供科学高效的技术支撑。

二、航空消防基础设施建设

结合广西航空综合救援能力需求，完成百色平果、梧州岑溪航空护林中心站、航空护林直升机起降场及航空护林直升机临时起降点、临时取水点建设，为全面推广航空护林奠定基础。同时推动航空护林场站设施和航空森林消防扑救装备建设，完善航空消防指挥调度、通信系统、导航保障、气象保障等系统建设。

三、森林消防队伍基础设施建设

结合全区森林防火工作实际需求，严格按照队伍建设标准，推进队伍基础设施标准化建设，依托综合治理项目实施，强化专业队综合训练营院、防灭火物资储备库等基础设施建设，在重点区域设置森林防火临时物资储备点，在重点时段实现力量、装备靠前驻防。规划期内，结合综合治理工程项目，建设森林消防专业队伍营房 24 座、队伍专用训练场 78 处、物资储备库 100 座。加强广西消防救援机动队营房建设，完善机关及大队营房建设，在重点县完善前置点营房建设。依托国家森林防火实训基地建设项目，推动建设国家级实训基地 1 处，满足专业人才队伍建设需求。推动广西森林防灭火物资储备库建设，满足自治区本级森林防灭火物资储备要求。

四、林火阻隔系统建设

在防火重点区域，结合《广西普通公路省道网规划》《广西林区道路建设规划》等，通过新建与改造升级结合的方式，连通林区现有外部道路，扩宽或硬化现有道路，逐步构建布局合理、结构完整的防火道路。充分利用自然阻隔带，重点在边境线、国有林区、重要区位、重要保护目标、城市周边及山脚田边等地带，结合林相改造，构建自然阻隔带、工程阻隔带和生物阻隔带，形成布局合理、相对闭环的阻隔网络，切实发挥阻隔系统长效防火、减缓林火蔓延的作用。

五、森林消防蓄水池建设

结合林区已有自然和人工水源点分布，根据以水灭火实际需求，在森林防火重点区域建设森林消防蓄水池，提高全区森林消防水池密度，为今后织密森林消防以水灭火网奠定基础，切实提升全区森林火灾综合防控能力。

专栏 3 基础设施建设工程

1. 预警监测基础设施建设项目

结合综合治理工程建设项目，新建林火视频监控系统前端 160 座，并对原有的 77 套林火视频监控中控系统进行升级，对现有的 77 座瞭望塔进行维修，实现森林防火重点区域内森林保护价值高、林火频发、敏感性高的林区全覆盖，同时力争完善现有 126 座火险要素监测站升级，打造重点区域立体监测网络。

2. 航空消防基础设施建设项目

完善森林航空护林“一站四场双百点”布局，现已完成 1 个航空护林中心站建设，规划新建 4 处航空护林直升机起降场，在森林火灾重点区域，合理布设 100 个航空护林直升机临时起降点以及 300 个取水点。依托航空护林场站设施和航空森林消防扑救装备建设项目，完善航空消防指挥调度、通信系统、导航保障、气

象保障等系统建设。

3. 森林消防队伍基础设施建设项目

结合综合治理项目、消防救援队伍营房建设项目、广西森林灭火物资储备库建设项目，为队伍配备营房、物资储备库、森林防火专用车库等基础设施，规划期内力争建成专业队营房 24 座，森林消防专用训练场 78 处，物资储备库 100 座。在南宁、桂林、柳州、百色建设机关及大队营房，在岑溪市、防城区、覃塘区、宜州区、八步区、北流市、金秀瑶族自治县、江州区等地建设前置点营房。建成国家级实训基地 1 处。

4. 林火阻隔系统建设项目

在边境线、重点林区、重要区位、重点保护目标、城市周边以及山脚田边地带力争新建防火林带 2410 公里，改造防火林带 700 公里，其中：改造边境防火林带 30 公里；力争在重点林区新建防火道路 170 公里，改造升级防火道路 180 公里；力争新建防火隔离带 420 公里，逐步构建布局合理、结构完整的林区防火阻隔网络。

5. 森林消防蓄水池建设

结合综合治理项目、以水灭火设施设备建设项目，完成 5010 个森林消防蓄水池建设，蓄水池材料主要包括砖、石材水泥砌筑，不锈钢，玻璃钢，PVC 等不同材料，容积 10~1000 立方米，形状外观主要为圆形和矩形。

第五节 突出科技赋能，提升科技支撑能力

一、森林防火智慧化平台建设

按照统一标准、共建共享、互联互通的原则，以安全、高效、集约为目标，充分利用大数据、物联网、卫星遥感、5G 通信、人工智能、激光雷达等技术，集合森林防火专题数据、森林火灾风险普查成果数据、林业基础地理信息数据、林火视频监控数据，建设集立体化感知、智能化监测预警、信息化管理为一体的森林

防火智慧化平台。强化林业、应急、气象、公安等部门的深入合作，精细化火险预警预报，加强短临预报和预警速报，形成上下贯通、左右融合、联动响应的森林防火智慧化平台。

二、遥感技术应用推广

加强部门间遥感信息共享，强化协同联动，全面提升森林火灾预警监测能力。充分利用卫星开展全天候火情监测，探索购买无人机实时监测服务，加强重点林区火情监测，确保早期火情及时发现，为快速处置赢得先机。利用高分辨率遥感卫星及无人机对重点区域开展精细化监测，准确掌握火场发展态势，为森林火灾扑救及灾害损失评估提供辅助决策。

三、加快装备转型升级

在补齐防灭火装备缺口的同时，加快推进装备转型升级，突出以水灭火装备建设，同时引进智慧防火、智能灭火技术应用，推广使用新特、轻便、智能装备，提高森林防灭火队伍建设标准化、管理规范、装备机械化水平，助推队伍实战能力有效提高。

专栏 4 科技支撑能力提升工程

1.防火智慧化平台建设项目

对全区 14 个市、111 个县级、区直国有林场及国家级自然保护区原森林防火综合调度平台进行软、硬件升级，建设森林防火智慧化平台。

2.遥感技术应用项目

购买高分辨率卫星影像栅格数据、高分辨率遥感卫星实时监测及无人机智能监测、无人机火场智能监测服务。

3.装备转型升级建设项目

依托森林火灾扑救装备建设项目，在补齐全区森林消防队伍以水灭火机具、

个人防护装备、通讯装备缺口的同时，推进装备转型升级，购置单兵助力牵引车 53 台、超高速涡流风力灭火机 118 台等新型扑火装备，购置机具车 81 辆等森林消防车辆。增加脉冲式高压灭火水炮 1319 台、车载重型水泵 129 台等以水灭火设备，着力提升森林消防队伍综合作战能力。

第五章 投资估算与来源

第一节 投资估算

规划总投资 27.3 亿元，其中：隐患整治工程 0.3 亿元，防灭火力量建设工程 1.8 亿元，基础设施建设工程 20.9 亿元，创新技术应用工程 4.3 亿元。各重点工程及重点建设项目投资规模详见表 5—1。

表 5-1 投资规模按规划建设内容统计表

单位：亿元、%

序号	建设项目	投资规模	占比	备注
	合计	27.34	100.0	
1	隐患整治工程	0.33	1.2	
1.1	野外火源管控体系建设项目	0.13	0.5	
1.2	隐患排查整治项目	0.04	0.1	
1.3	防火宣教体系建设项目	0.16	0.6	
2	防灭火力量建设工程	1.8	6.6	
2.1	森林防灭火力量建设项目	1.2	4.4	
2.2	干部群众巡护队伍建设项目	0.6	2.2	
3	基础设施建设工程	20.86	76.3	
3.1	预警监测基础设施建设项目	0.6	2.2	生态保护和修复支撑体系专项资金
3.2	航空消防基础设施建设项目	2.83	10.4	“一站四场双百点”项目
3.3	森林消防队伍基础设施建设项目	13.28	48.6	生态保护和修复支撑体系专项资金
3.4	林火阻隔系统建设项目	3.4	12.4	
3.5	森林消防蓄水池建设	0.75	2.7	
4	创新技术应用工程	4.35	15.9	
4.1	防火智慧化平台建设项目	0.5	1.8	
4.2	遥感技术应用项目	0.05	0.2	森林防火遥感技术应用项目
4.3	装备转型升级建设项目	3.8	13.9	生态保护和修复支撑体系专项资金

每万公顷森林投资 181.0 万元，已落实资金或明确资金来源渠道的共计 9.5 亿元，其中：2021—2022 年已完成实施的项目共计 1.4 亿元，已纳入生态保护和修复支撑体系专项中央预算内投

资计划共计 2.1 亿元，已纳入森林防火遥感技术应用项目投资 0.05 亿元，纳入已申报自治区航空护林“一站四场双百点”建设项目投资 2.0 亿元，纳入 2023 年申报森林火灾高风险区综合治理工程项目投资 1.5 亿元，国家储备林经营主体拟投资 2.4 亿元配套建设防火林带。

第二节 投资来源

由于森林火灾属于自然灾害，森林防火具有公益性的属性，为确保规划重点建设内容投资足额到位，在确定总投资时按照“各级地方财政投资投入为主，社会投资为辅，最大限度争取中央预算内投资”的原则进行测算，规划纳入国家基础建设范畴的各项投资，按照中央预算内投资与地方投资比例为 8:2 的原则，共同投资建设。其他项目建设按照财政事权与支出责任相一致原则，由自治区和市县财政根据现行政策规定共同安排，同时通过积极探索碳补偿资金使用途径，引导、鼓励经营主体自筹资金等方式落实资金。

第六章 保障措施

第一节 加强组织领导

各级政府要落实属地责任，结合全面推行林长制，推动各级各部门落实党政同责、一岗双责的要求和属地管理责任，把实施森林防火规划摆上重要议事日程，将森林防火工作纳入政府目标、林长制考核，层层压实责任。各级森林防灭火指挥部办公室要加强统筹协调，林业主管部门要主动作为，安排专人负责，集中骨干力量，周密安排部署，对照规划目标任务，制定年度计划，细化实施措施，区分轻重缓急，有序推动各项工作，确保各项目标任务如期实现。

第二节 加强投入保障

各级政府应按照财政事权与支出责任划分要求，将预防和扑救森林火灾经费纳入本级财政预算，并随着国民经济发展逐步加大财政投入力度。要充分发挥政策导向作用，鼓励社会力量参与，制订、出台森林防火补贴、担保等支撑政策，有效激发金融资本进入森林防火领域；引导和鼓励保险公司主动参与森林火灾预防，拓展森林保险责任范围，鼓励林区群众投保森林保险，通过保险形式转移火灾风险，提高灾后自救能力；鼓励和引导科研院所和企业申报相关科研项目，加强科研投入，强化成果转化，加强高科技、新技术推广使用，提高科研院所和企业服务森林防火

的能力和水平。强化部门协同，将森林防火规划重点项目融入林业、应急等重大工程，充分发挥重点工程项目的引导带动作用，积极争取中央资金，确保规划经费落实。

第三节 完善监督评估

各级政府要加强对本地区规划实施情况的监督检查，将规划实施情况作为地方森林防火工作督查考核评价的重要内容。各级林业主管部门要跟踪本地区规划实施进展情况，组织开展规划实施年度监测和总结评估，建立健全和落实奖惩机制，对规划实施较好的地区，在项目申报、政策等方面予以倾斜支持。

第四节 加强宣传引导

加强森林防火规划的宣传，利用传统媒体、网站和微博、微信、客户端等载体，开展形式多样的宣传，大力宣传规划、解读规划，引导激励社会各界积极参与和支持森林防火事业发展，提升重大工程项目建设成效的社会认可度，积极营造全社会高度重视森林防火、支持森林防火的良好氛围。

广西森林面积、蓄积统计表

附表1

单位：公顷、立方米

市名	土地总面积	林地面积	蓄积	易燃树种面积	易燃树种蓄积	主要易燃树种
总计	23766683.08	16022003.20	1025213703.70	11206672.54	721322643.71	桉树、杉木
南宁市	2209954.26	1104857.32	71004904.46	1037046.56	63290664.07	桉树、松类
柳州市	1859678.68	1271465.48	97384973.98	1038077.49	77616091.30	杉木、桉树
桂林市	2766749.52	2095409.46	124516386.48	1267879.63	72697901.13	杉木、桉树
梧州市	1257252.17	960646.37	87743910.16	647445.98	65552935.26	松类、桉树
北海市	401874.49	102152.46	8311059.25	102955.45	7474692.24	桉树、松类
防城港市	624286.13	416516.86	27629252.31	342361.25	23665820.55	桉树、松类
钦州市	1089759.20	628966.92	39640216.25	519807.85	34891252.56	桉树、松类
贵港市	1060242.38	513448.46	45056370.46	414427.27	37925408.21	桉树、松类
玉林市	1282425.34	828762.99	51269504.66	589846.45	43548467.17	桉树、松类
百色市	3620159.24	2871614.39	164153705.74	1489836.36	86744260.15	杉木、桉树
贺州市	1175264.06	898305.30	64738255.43	584761.36	43058298.52	松类、杉木
河池市	3347647.30	2570021.28	132166915.35	1857743.45	84019563.97	石山灌木、杉木
来宾市	1338193.82	751372.31	46624552.74	625517.86	34983933.80	桉树、石山灌木
崇左市	1733196.49	1008463.59	64973696.43	688965.58	45853354.78	石山灌木、桉树

广西2016—2022年森林火灾情况统计表

附表2

年份	森林火灾次数					火场总面积 (公顷)	受害森林面积(公顷)			损失林木成 林蓄积 (立方米)	幼林株数 (万株)	人员伤亡				其它损失折 款(万元)	出动扑火 人工(工 日)	出动车辆(台)		出动		扑火经费 (万元)	“十三五”期间森 林火灾受 害率(%)	年均森林火 灾发生率 (次/(a· 10万公顷))
	计	一般 火灾	较大 火灾	重大 火灾	特大 火灾		计	其 中				计	轻 伤	重 伤	死 亡			计	其中汽 车	有人 机(架 次)	无人 机(架 次)			
								原始林	人工林															
广西	2424	1544	878	2		29776.04	8199.46	1204.78	6994.69	368035	27952	29	1	2	26	15050.31	127943	16415	1517	76	611	4846.40	0.07	2.48
2016	401	245	156			4787.55	1090.13	28.75	1061.39	12078	560	4		1	3	730.06	18035	2359	1517	5		312.85	0.08	2.83
2017	644	424	220			4379.74	1350.53	314.06	1036.47	27770	54	4			4	943.03	23615	3457		2	12	374.61	0.10	4.54
2018	574	394	180			4142.12	1232.52	177.13	1055.39	48803	35	9			9	606.22	19464	2855			28	276.28	0.09	4.05
2019	387	273	114			2613.80	918.03	250.25	667.78	24669	31	10	1		9	480.84	15622	1913		23	31	307.18	0.06	2.73
2020	206	121	85			2103.27	786.42	274.36	512.06	16337	16	2		1	1	247.07	9101	1322		3	22	155.31	0.00	1.91
2021	98	32	66			1206.51	453.00	58.26	394.74	16924	13940					156.67	6883	921		10	48	363.82		0.61
2022	114	55	57	2		10543.05	2368.83	101.97	2266.86	221454	13316					11886.42	35223	3588		33	470	3056.35		0.71
南宁市	286	224	62			1772.65	357.52	54.73	302.79	4191	8	3			3	80.46	9223	1818	201	2	10	176.95	0.07	4.03
2016	52	42	10			284.19	34.80		34.80	1349	6					2.89	1876	387	201			22.44	0.03	5.15
2017	80	65	15			524.62	108.28	34.26	74.02	852	0	2			2	0.72	2113	414				26.63	0.11	7.92
2018	76	54	22			464.22	101.09	4.57	96.52	725	1					13.20	2693	460				31.80	0.10	7.52
2019	49	45	4			245.34	69.92		69.92	337		1			1	4.45	908	217				13.29	0.07	4.85
2020	19	15	4			86.00	8.39		8.39	88	0					0.80	450	71				5.86	0.00	1.88
2021	6	1	5			97.47	27.75	11.80	15.95	554	0					13.20	470	69		1	5	24.90		0.54
2022	4	2	2			70.81	7.29	4.10	3.19	286	0					45.20	713	200		1	5	52.03		0.36
柳州市	125	80	45			1321.13	444.15	31.07	413.08	22568	26797					108.28	5876	667	45		4	69.51	0.07	1.53
2016	12	7	5			190.71	13.94	0.46	13.48	151	0						530	45	45			8.31	0.01	1.05
2017	43	30	13			494.32	117.10	13.55	103.55	5313	4					16.15	1440	143				19.93	0.10	3.76
2018	32	26	6			336.69	197.95	14.59	183.36	10505	2					11.35	1228	154				15.02	0.17	2.80
2019	9	4	5			23.31	7.70		7.70	332	1					14.10	527	43			3	1.51	0.01	0.79
2020	3	2	1			18.63	14.67	0.47	14.20		0					32.00	364	16				0.83	0.00	0.26
2021	16	6	10			191.67	54.30		54.30	1540	13931					4.18	799	87			1	14.71		1.26
2022	10	5	5			65.80	38.49	2.00	36.49	4726	12858					30.50	988	179				9.20		0.79
桂林市	258	151	105	2		13135.04	2741.88	133.19	2608.69	218649	537	2			2	12579.27	42831	3790	188	32	429	2970.39	0.07	1.93
2016	41	18	23			1474.85	363.75		363.75	2375	59					531.93	4295	258	188			85.71	0.19	2.19
2017	69	44	25			583.83	134.34	17.03	117.31	1997	20					209.93	3668	319			1	61.74	0.07	3.69
2018	32	21	11			453.87	51.34	6.50	44.84	2029	3	1		1	54.51	2740	178					35.68	0.03	1.71
2019	53	44	9			390.97	76.50	28.92	47.58	602	7	1		1	47.03	2494	195		4	1	49.11	0.04	2.83	
2020	16	5	11			489.06	90.19	36.12	54.07	1658	5					40.55	804	89		3	1	11.96	0.00	0.85
2021	11	5	6			85.90	27.65	9.48	18.17	1124	0					14.71	968	101		2	4	13.87		0.52
2022	36	14	20	2		9656.56	1998.11	35.14	1962.97	208865	443					11680.61	27862	2650		23	422	2712.32		1.72

广西2016—2022年森林火灾情况统计表

附表2

年份	森林火灾次数					火场总面积 (公顷)	受害森林面积(公顷)			损失林木成 林蓄积 (立方米)	幼林株数 (万株)	人员伤亡				其它损失折 款(万元)	出动扑火 人工(工 日)	出动车辆(台)		出动		扑火经费 (万元)	“十三五”期间森 林火灾受 害率(%)	年均森林火 灾发生率 (次/(a· 10万公顷))
	计	一般 火灾	较大 火灾	重大 火灾	特大 火灾		计	其 中				计	轻 伤	重 伤	死 亡			计	其中汽 车	有人 机(架 次)	无人 机(架 次)			
								原始林	人工林															
梧州市	164	103	61			1235.21	492.20	83.94	408.26	9134	27				245.24	8146	1343	99	17	32	551.85	0.07	2.75	
2016	19	10	9			130.45	69.28		69.28	1876	15				1.00	824	141	99	5		26.27	0.08	2.24	
2017	42	26	16			310.01	193.66	58.67	134.99	1776	1				97.48	1904	348		2		31.05	0.23	4.95	
2018	36	24	12			262.56	83.21	12.45	70.76	2676	2				57.95	1465	249				30.66	0.10	4.24	
2019	38	25	13			240.01	38.67	6.18	32.49	897	4				20.40	1683	220		3	1	41.17	0.05	4.48	
2020	22	17	5			109.33	26.43	3.20	23.23	488	1				23.55	839	210			7	23.75	0.00	2.59	
2021	3		3			110.34	17.95	3.44	14.51	845	0				1.80	500	111		3	10	228.69		0.31	
2022	4	1	3			72.51	63.00		63.00	577	4				43.06	931	64		4	14	170.26		0.42	
北海市	163	130	33			255.60	173.60	43.06	130.54	7135	2				88.52	3154	1154	31		2	66.63	0.07	36.54	
2016	9	4	5			21.49	15.56		15.56	808	0					279	123	31			6.40	0.17	10.09	
2017	50	40	10			55.72	34.52		34.52	1622	0				82.32	1263	484				39.00	0.39	56.04	
2018	80	69	11			73.56	51.17	13.04	38.13	1855					0.20	1187	416				16.30	0.57	89.67	
2019	20	17	3			42.01	39.33		39.33	1733	0				3.00	195	62				2.24	0.44	22.42	
2020	4		4			62.82	33.02	30.02	3.00	1116	2				3.00	230	69			2	2.69	0.00	4.48	
2021																								
2022																								
防城港市	156	112	44			586.23	189.71	5.85	183.86	4825	4	1	1		142.26	4568	566	123			60.39	0.07	5.99	
2016	23	15	8			235.92	41.16	1.05	40.11	984	1				8.70	1011	123	123			8.62	0.11	6.23	
2017	45	34	11			139.78	57.27		57.27	1289	3				43.85	1136	150				14.49	0.16	12.19	
2018	48	31	17			117.91	38.61	4.50	34.11	1329	1				44.87	1340	147				24.72	0.10	13.00	
2019	15	12	3			39.53	24.95		24.95	400					3.04	346	45				3.93	0.07	4.06	
2020	15	10	5			36.86	22.10	0.30	21.80	649	0	1	1		38.70	383	64				5.22	0.00	4.06	
2021	4	4				10.25	3.06		3.06	115	0				2.00	219	14				1.45		0.96	
2022	6	6				5.98	2.56		2.56	59					1.10	133	23				1.96		1.44	
钦州市	191	107	84			1259.00	406.19	7.26	398.93	13454	20	11	1	10	243.48	7338	1443	112	1	54	109.44	0.07	4.81	
2016	24	7	17			164.66	91.44	5.24	86.20	599	8	3		3		921	141	112			12.80	0.16	4.25	
2017	38	19	19			261.58	61.75		61.75	3060	2	2		2	105.76	1425	290			11	26.44	0.11	6.73	
2018	71	56	15			461.45	127.92		127.92	3822	8	1		1	65.00	2191	392			23	23.53	0.23	12.58	
2019	39	20	19			170.96	58.79		58.79	2576	1	5	1	4	46.62	1580	323			13	23.52	0.10	6.91	
2020	9	4	5			60.65	16.66	2.02	14.64	340	0				7.80	413	104			2	8.55	0.00	1.59	
2021	6	1	5			68.82	24.58		24.58	1343					8.70	280	86		1	2	7.90		0.95	
2022	4		4			70.88	25.05		25.05	1713	0				9.60	528	107			3	6.70		0.64	

广西2016—2022年森林火灾情况统计表

附表2

年份	森林火灾次数					火场总面积 (公顷)	受害森林面积(公顷)			损失林木成 林蓄积 (立方米)	幼林株数 (万株)	人员伤亡				其它损失折 款(万元)	出动扑火 人工(工 日)	出动车辆(台)		出动		扑火经费 (万元)	“十三五”期间森 林火灾受 害率(%)	年均森林火 灾发生率 (次/(a· 10万公顷))
	计	一般 火灾	较大 火灾	重大 火灾	特大 火灾		计	其 中				计	轻 伤	重 伤	死 亡			计	其中汽 车	有人 机(架 次)	无人 机(架 次)			
								原始林	人工林															
贵港市	94	42	52			1557.31	524.59		524.59	23532	13					62.00	8057	537	17	21	30	231.90	0.07	2.93
2016	9	7	2			94.37	9.89		9.89	275							266	30	17			3.75	0.02	1.98
2017	23	15	8			331.00	40.10		40.10	1091	1						1123	108				22.30	0.09	5.06
2018	29	9	20			333.07	131.90		131.90	5953	3				12.00		859	111				17.20	0.29	6.38
2019	23	9	14			403.04	184.87		184.87	9292	8				16.60		3107	125		16	9	96.50	0.41	5.06
2020	4	1	3			188.62	74.24		74.24	2204							153	14			5	5.75	0.00	0.88
2021	2		2			28.54	22.28		22.28	1448	0				0.90		845	49		2	2	26.70		0.39
2022	4	1	3			178.67	61.31		61.31	3270	1				32.50		1704	100		3	14	59.70		0.78
玉林市	116	52	64			843.60	341.41	10.77	330.64	15930	8	4	1	3	381.16	4463	827	74			7	84.14	0.07	2.15
2016	21	11	10			92.09	28.46		28.46	449	0	1	1		6.90		909	121	74			20.38	0.04	2.78
2017	24	13	11			157.42	68.19		68.19	3433	1				84.36		989	182				17.44	0.09	3.17
2018	18	6	12			94.08	39.10		39.10	2430	0	2		2	57.18		669	113				10.91	0.05	2.38
2019	19	9	10			162.95	79.25	8.11	71.14	4848	2	1		1	153.52		617	202				16.45	0.10	2.51
2020	8	1	7			70.27	36.58		36.58	2003	1				61.50		393	60				4.81	0.00	1.06
2021	18	7	11			233.01	74.63		74.63	2024	4				2.20		582	116			2	11.15		2.17
2022	8	5	3			33.78	15.20	2.66	12.54	742	1				15.50		304	33			5	3.00		0.97
百色市	198	146	52			1106.85	284.96	124.32	160.64	3321	444	4		4	120.42	7439	1132	118			2	134.63	0.07	1.34
2016	56	42	14			321.57	65.40	6.00	59.40	327	438				36.64		1807	324	118			38.82	0.03	2.28
2017	64	44	20			416.03	101.10	38.83	62.27	1305	1				31.28		2752	378				44.55	0.04	2.61
2018	37	27	10			95.49	27.73	14.37	13.36	288	1	2		2	23.06		1019	206				20.37	0.01	1.51
2019	20	16	4			98.53	20.05	7.40	12.65	323	2	2		2	22.92		957	117			1	13.25	0.01	0.82
2020	18	15	3			170.13	66.94	57.72	9.22	486	1				6.52		824	94				16.54	0.00	0.73
2021	3	2	1			5.10	3.74		3.74	593							80	13			1	1.10		0.10
2022																								
贺州市	95	54	41			651.80	238.60	12.16	226.44	5176	17				257.26	3578	291	67				46.83	0.07	1.69
2016	21	9	12			128.37	60.40	8.83	51.57	1324	6				107.48		786	69	67			10.32	0.08	2.64
2017	29	21	8			113.42	13.66		13.66	354	3				45.47		986	74				10.92	0.02	3.65
2018	19	13	6			73.75	25.14		25.14	780	1				31.35		468	39				6.34	0.03	2.39
2019	4	1	3			15.71	6.65		6.65	93	1				5.05		104	11				1.66	0.01	0.50
2020	11	5	6			198.59	47.05		47.05	1437					27.91		419	25				8.14	0.00	1.39
2021	4		4			50.34	35.29	3.33	31.96	886	1				22.00		354	26				3.85		0.45
2022	7	5	2			71.62	50.41		50.41	302	6				18.00		461	47				5.60		0.78

广西2016—2022年森林火灾情况统计表

附表2

年份	森林火灾次数					火场总面积 (公顷)	受害森林面积(公顷)			损失林木成 林蓄积 (立方米)	幼林株数 (万株)	人员伤亡				其它损失折 款(万元)	出动扑火 人工(工 日)	出动车辆(台)		出动		扑火经费 (万元)	“十三五 ”期间森 林火灾受 害率(%)	年均森林火 灾发生率 (次/(a· 10万公顷))
	计	一般 火灾	较大 火灾	重大 火灾	特大 火灾		计	其 中				计	轻 伤	重 伤	死 亡			计	其中汽 车	有人 机(架 次)	无人 机(架 次)			
								原始林	人工林															
河池市	231	129	102			2832.04	896.92	327.23	569.69	17708	51	1			1	391.32	10464	1281	139		17	144.24	0.07	1.44
2016	57	34	23			735.11	182.20	4.30	177.90	374	15					33.16	2391	274	139			26.00	0.08	2.51
2017	65	29	36			534.11	233.77	91.36	142.41	702	17					99.88	2424	282				28.86	0.10	2.86
2018	33	21	12			816.80	130.56	32.36	98.20	12820	11	1			1	189.68	1568	145			1	21.61	0.06	1.45
2019	27	21	6			184.07	79.41	55.54	23.87	390	4					63.31	801	92			2	10.07	0.03	1.19
2020	28	18	10			324.49	152.99	70.10	82.89	2282	4					2.84	2080	296			4	42.86	0.00	1.23
2021	7	2	5			108.65	42.83	20.26	22.57	851	0					1.50	524	115			7	8.94		0.27
2022	14	4	10			128.81	75.16	53.31	21.85	288	1					0.95	676	77			3	5.90		0.54
来宾市	141	96	45			1730.56	360.29	14.03	346.26	12638	19	2			2	319.51	7126	806	138	3	14	110.78	0.07	3.02
2016	15	10	5			611.90	64.45		64.45	952	10					1.36	1108	140	138			25.81	0.10	2.32
2017	30	23	7			159.09	38.70	7.52	31.18	1737	0					115.30	1303	148				12.51	0.06	4.63
2018	29	22	7			219.79	25.82	2.40	23.42	881	0	1			1	30.47	1074	127				9.70	0.04	4.48
2019	27	21	6			254.78	53.99		53.99	2553	2					75.80	1184	126				13.15	0.08	4.17
2020	9	6	3			92.18	36.74		36.74	287	0	1			1	1.70	376	41				4.57	0.00	1.39
2021	15	3	12			207.69	110.34	1.35	108.99	5602	3					85.48	1188	119		1	11	15.56		2.00
2022	16	11	5			185.13	30.25	2.76	27.49	627	3					9.40	893	105		2	3	29.48		2.13
崇左市	206	118	88			1489.03	747.45	357.17	390.28	9776	5	1			1	31.13	5680	760	165		10	88.72	0.07	3.23
2016	42	29	13			301.88	49.41	2.87	46.54	235	1						1032	183	165			17.22	0.05	4.62
2017	42	21	21			298.81	148.09	52.84	95.25	3238	1					10.53	1089	137				18.75	0.16	4.62
2018	34	15	19			338.88	200.98	72.35	128.63	2711	1	1			1	15.40	963	118			4	12.44	0.22	3.74
2019	44	29	15			342.59	177.95	144.10	33.85	293	0					5.00	1119	135			1	21.33	0.20	4.84
2020	40	22	18			195.64	160.42	74.41	86.01	3299	1					0.20	1373	169			1	13.78	0.00	4.40
2021	3	1	2			8.73	8.60	8.60									74	15			3	5.00		0.30
2022	1	1				2.50	2.00	2.00									30	3			1	0.20		0.10

广西森林防火机构、队伍建设现状统计表

附表3

单位	防火检查站、点		专业森林消防队		半专业森林消防队		群众森林消防队		护林员(人)	备注
	检查站(个)	管护站(个)	队数	人数	队数	人数	队数	人数		
广西	77	261	133	5063	1198	26754	1407	23126	64139	
南宁市	1	21	16	525	111	3094	82	1528	3735	
柳州市	1	57	9	269	92	2126	69	816	4237	
桂林市	3	24	17	724	142	2649	106	2600	8168	
梧州市		4	7	335	61	1266	34	613	1335	
北海市		3	1	30	45	1111	21	571	253	
防城港市			4	117	36	1001	153	1626	788	
钦州市			6	87	67	1233	58	1599	1470	
贵港市			6	281	42	1238	172	2946	1701	
玉林市		4	9	305	19	354	82	2368	1343	
百色市	9	24	14	618	120	2504	115	2053	11498	
贺州市		1	6	219	64	1358	180	2686	1008	
河池市	7	102	11	606	107	2391	173	2978	20079	
来宾市	8	11	6	272	74	1797	82	1387	2960	
崇左市		10	8	238	65	1461	49	750	3958	
其中区直林场	39		13	437	141	3025	89	204	1383	
其中保护区	9				12	146			223	

广西森林防火基础设施设备现状统计表（林业部门）

附表4

单位	火险因子监测站（座）	防火瞭望监测系统				无人机（架）	物资储备库		森林消防车辆（辆）		灭火机具装备			备注
		合计	视频监控 系统 （个）	瞭望台 （座）	瞭望覆盖 面积（公顷）		数量 （座）	有效库容 （平方米）	防火专用小型 车辆（辆）	防火专用大型 车辆（辆）	大型机动灭 火装备（台）	便携手持灭 火机具（支、个）	低值易耗灭 火机具（支、个）	
广西	251	537	177	360	3062762	164	467	59472	469	182	143	9750	18103	
南宁市	27	42	8	34	109281.7	15	47	6160	14	7	10	999	2383	
柳州市	24	57	8	49	304122.7	25	27	3613.8	45	39	30	940	1192	
桂林市	40	71	48	23	383120.3	27	80	5672.4	53	24	6	1463	1658	
梧州市	16	30	1	29	64290.9	23	23	4163.5	27	12	2	754	596	
北海市	8	6	3	3	1130	2	9	435	2			113	896	
防城港市	10	9		9	77643		21	683	5	4	2	296	50	
钦州市	8	18	1	17	135785	6	9	690.2	31	1		252	1535	
贵港市	10	21	13	8	51255	13	46	11822	25	6	7	1291	2447	
玉林市	16	25	19	6	426796.7	11	29	1938.7	22	10	3	469	1280	
百色市	29	62	5	57	396309.5	15	34	6911.2	101	23	43	1029	2261	
贺州市	9	22	11	11	14603.4	3	11	546	34	10	2	166	520	
河池市	23	78	17	61	714162.5	11	51	12016.1	92	20	34	1265	2244	
来宾市	14	34	8	26	182337.4	6	30	3126.6	8	11	3	602	789	
崇左市	17	28	1	27	25456	7	9	580	10	15	1	111	252	
其中区直林场		21	21		138474		39	1071						
其中保护区		13	13		37994		2	42						

广西防火隔离带现状统计表

附表5

单位：千米

单位	合计	自然阻隔带	工程阻隔带	生物阻隔带	组合阻隔带
广西	68889.3	16145.8	48439.7	3405.8	898.1
南宁市	5681.4	647.9	4849.7	155.5	28.3
柳州市	6098.5	2003.7	3779.9	196.5	118.4
桂林市	6415.0	1212.9	4779.5	289.0	133.6
梧州市	4273.7	929.2	2934.0	149.1	261.4
北海市	822.5	115.1	707.4		
防城港市	4472.9	1429.9	3032.0	11.0	
钦州市	3791.0	363.4	3314.1	39.0	74.5
贵港市	705.5	46.0	604.9	40.9	13.7
玉林市	4200.0	1966.6	1206.0	1025.6	1.8
百色市	10135.8	2307.7	7700.6	127.5	
贺州市	3132.1	1001.5	1251.2	879.4	
河池市	10144.3	1855.4	8092.7	150.9	45.4
来宾市	3381.3	442.5	2699.4	18.5	220.9
崇左市	1762.0	635.2	1107.8	19.0	
其中区直林场	1439.4	170.0	989.3	280.1	
其中保护区	2433.9	1018.8	1391.3	23.8	

森林火灾隐患排查工程建设规划表

附表6

单位：块、辆、条、座、台

单位	宣教体系建设			火源管控体系建设				备注
	大型宣传牌	中型宣传牌	宣传片/小视频	防火检查站	林区智能卡口	地表火探测仪	巡逻摩托车	
广西	85	147	225	585	424	156	2280	
南宁市	7	11	13	23	21	5	210	
柳州市	3	5	13	13	11	5	90	
桂林市	11	17	19	42	36	15	310	
梧州市	6	12	14	18	18		240	
北海市	1	2	10	6	6		40	
防城港市	3	5	7	16	11	5	90	
钦州市	1	2	4	3	3		40	
贵港市	1	2	4	3	3		40	
玉林市	2	4	6	11	11		80	
百色市	11	15	17	31	26	5	290	
贺州市	2	4	7	6	6		80	
河池市	5	9	11	24	22	5	170	
来宾市	4	22	19	46	19	5	130	
崇左市	8	12	14	25	21	10	220	
区直林场	15	20	62	283	185	76	200	
区直保护区	5	5	5	35	25	25	50	

森林防灭火力量建设工程规划表

附表7

单位	广西机动支队		专业森林防火队伍 (改扩建)		半专业森林防火队伍 (改扩建)		干部群众巡护队伍 (护林员联防)		备注
	队数	人数	队数	人数	队数	人数	队数	人数	
广西	1	700	70	1404	61	1287	208	1248	
自治区本级	1	700			5	100			由14个市级综合性消防救援队伍组成广西应急救援总队
南宁市			10	126	2	40	18	108	
柳州市			8	174	7	140	12	72	
桂林市			10	220	6	120	22	132	
梧州市			4	75	1	20	20	120	
北海市			3	90	2	40	10	60	
防城港市			3	86	1	20	12	72	
钦州市			4	96	1	20	10	60	
贵港市			1	10	2	40	10	60	
玉林市			3	74	7	140	12	72	
百色市			5	78	2	40	22	132	
贺州市			2	57	9	260	12	72	
河池市			2	70	3	60	16	96	
来宾市			2	63	5	100	14	84	
崇左市			6	85	2	60	18	108	
区直林场			7	100	6	87			
区直保护区									

森林防火基础设施建设规划表

附表8

单位	预警监测设施			航空消防基础设施					森林消防队伍基础设施					蓄水池	国家级实训基地	林火阻隔系统建设	备注
	火险要素监测站升级	林火视频监控	维修瞭望塔	全功能航站	航空消防调度系统	通信系统	导航保障系统	气象保障系统	消防救援机动队营房(含改扩建)	前置点营房	专业队营房(含改扩建)	森林消防专用训练场	物资储备库(含改扩建)				
	座	套	套	处	套	套	套	套	座	座	座	处	座				
广西	126	158	78	4	15	15	15	15	4	8	24	78	100	5010	1	3880	
自治区本级					1	1	1	1					1		1		
南宁市	11	9	3	1	1	1	1	1	1			5	5	440		209	
柳州市	5	11	3		1	1	1	1	1		1	3	3	350		390	
桂林市	16	10	8	1	1	1	1	1	1			7	7	630		350	
梧州市	14	8	2	1	1	1	1	1		1		6	6	350		270	
北海市	4	7			1	1	1	1			1	2	2	90		15	
防城港市	10	9	2		1	1	1	1		1		2	2	130		61	
钦州市	4	5	2		1	1	1	1				1	1	120		150	
贵港市	2	5	1	1	1	1	1	1		1		1	1	190		210	
玉林市	7	13	6		1	1	1	1		1	3	2	7	250		260	
百色市	17	4	5		1	1	1	1	1			7	7	480		367	
贺州市	4	6	3		1	1	1	1		1	2	4	4	250		250	
河池市	8	4	5		1	1	1	1		1		4	4	390		219	
来宾市	7	8	14		1	1	1	1		1		3	3	190		156	
崇左市	12	9	3		1	1	1	1		1	3	9	9	270		365	
区直林场	5	45	21								13	22	37	830		338	
区直保护区		5									1		1	50		270	

森林防火科技支撑能力提升规划表

附表9

单位	防火智慧化平台	单兵助力牵引车	超高速涡流风力灭火机	脉冲式高压灭火水炮	空气压缩机	人工机械骨骼	车载重型水泵	大型无人机	机具车	备注
	套	台	台	台	台	套	台	台	辆	
广西	157	53	118	1319	130	5	129	44	81	
自治区本级	1							1		
南宁市	14	5	10	125	12		10	1	6	
柳州市	12	3	6	104	10		4	1	3	
桂林市	21	5	10	161	17		14	1	10	
梧州市	8	3	6	69	7		12	1	6	
北海市	5	1	2	51	4		2	1	3	
防城港市	6	1	2	41	4		4	1	3	
钦州市	5	2	4	142	4		2	1	1	
贵港市	6	2	4	47	5		2	1	1	
玉林市	8	2	4	21	7		3	1	2	
百色市	17	3	6	136	12		14	1	8	
贺州市	6	2	4	72	5		4	1	2	
河池市	13	4	8	121	11		8	1	5	
来宾市	8	3	18	84	6		6	1	4	
崇左市	9	2	4	73	6		9	1	7	
区直林场	13	15	30	66	14		29	29	15	
区直保护区	5			6	6	5	6		5	

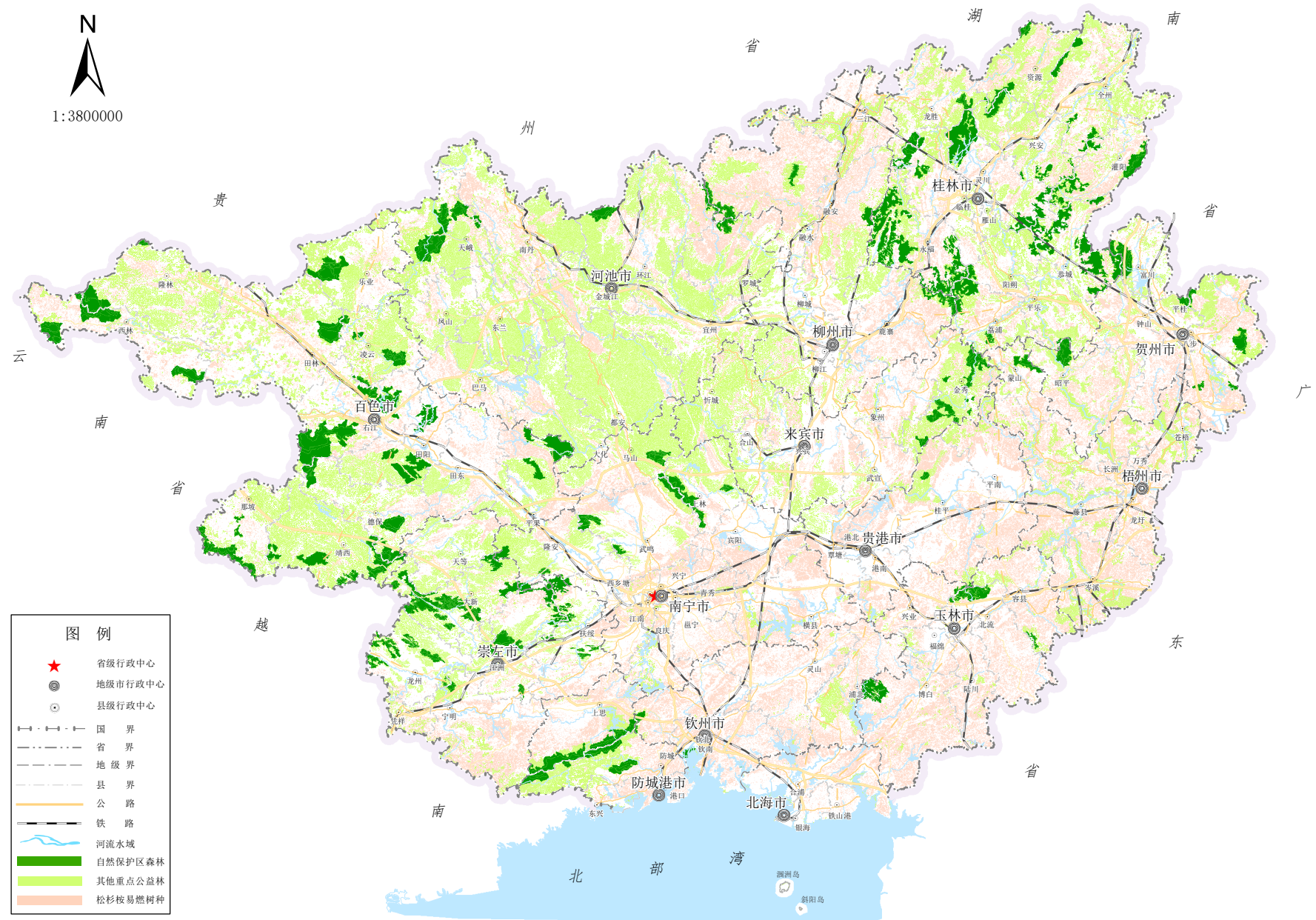
森林防火重点工程及重要项目一览表

附表10

单位：亿元

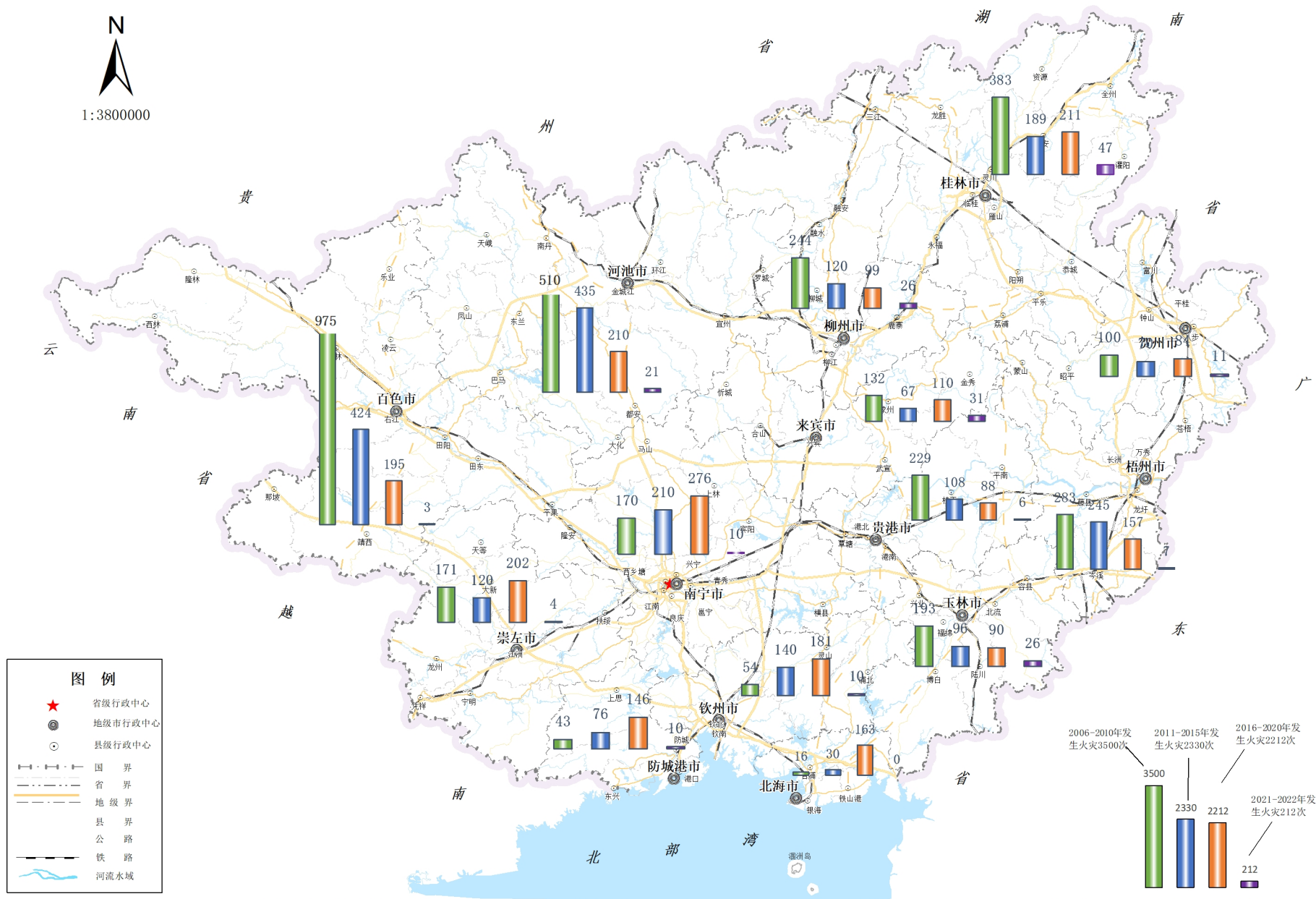
工程名称	重点项目	总投资	重点建设内容	重点建设区域	备注
火灾隐患整治工程	严格野外火源管控项目	0.13	结合专项行动，依法严格管控火源，科学组织清理重点林缘地带可燃物1094公里，持续完善野外火源管控体系建设，实现野外火源精细化管控。 力争完成161个移动检查站点、424座林区智能卡口、156台地表火探测仪等建设。	桂南森林火灾防治区等区域 6个防治区	
	加强隐患排查整治项目	0.04	开展火灾隐患排查治理等专项行动，建立隐患台账及责任清单，强化对火情频发地区及重点林区的火灾隐患排查风险管控。	桂东森林火灾防治区、桂南森林火灾防治区、桂中森林火灾防治区等区域	
	完善防火宣教体系项目	0.16	力争在重点防范区域设置83座大型宣传牌、147座中型宣传牌。	桂中森林火灾防治区、桂南森林火灾防治区等区域	
防灭火力量建设工程	森林防灭火力量项目	1.20	力争完成各级综合性消防救援队伍及森林消防专业、半专业队伍建设。	6个防治区	
	干部群众巡护队伍建设	0.60	力争完成干部群众巡护队伍建设。	6个防治区	
基础设施建设工程	预警监测基础设施建设项目	0.60	结合综合治理工程建设项目新建林火视频监控系统前端160座，并对现有的77座瞭望塔进行维修，力争完善现有126座火险要素监测站升级。	桂西北森林火灾防治区、桂东北森林火灾防治区、桂东森林火灾防治区等区域	
	航空消防基础设施建设项目	2.83	完善森林航空护林“一站四场双百点”布局。	桂东北森林火灾防治区、桂东森林火灾防治区、桂南森林火灾防治区	
	专业队伍基础设施建设项目	14.03	力争建成专业队营房24座，森林消防专用训练场78处，物资储备库100座。	6个防治区	
			力争建成蓄水池195座。	桂东森林火灾防治区、桂西北森林火灾防治区等区域	
			建成国家级实训基地1处。	桂南森林火灾防治区	
林火阻隔系统建设项目	3.40	力争在全州、田林、隆林等县新建防火林带2410公里，力争在重点林区新建防火道路170公里。	桂西北森林火灾防治区、桂东北森林火灾防治区、桂东森林火灾防治区等区域		
		在宁明、凭祥、那坡等县改造边境防火林带30公里	桂西森林火灾防治区、桂南森林火灾防治区		
科技支撑能力提升工程	防火智慧化平台构建项目	0.50	对全区14个市、111个县级、区直国有林场及国家级自然保护区原森林防火综合调度平台进行软、硬件升级。	6个防治区	由自治区统一建设系统后，下放市、县使用权限
	遥感技术应用项目	0.05	购买高分辨率卫星影像栅格数据、高分辨率遥感卫星实时监测及无人机智能监测、无人机火场智能监测服务。	6个防治区	由自治区统一购买
	装备转型升级建设项目	3.80	单兵助力牵引车53台、超高速涡流风力灭火机118台等新型扑火装备，购置机具车81辆等森林消防车辆，增加脉冲式高压灭火水炮1319台、车载重型水泵129台等以水灭火设备	6个防治区	

广西壮族自治区重点区位森林与易燃树种分布图



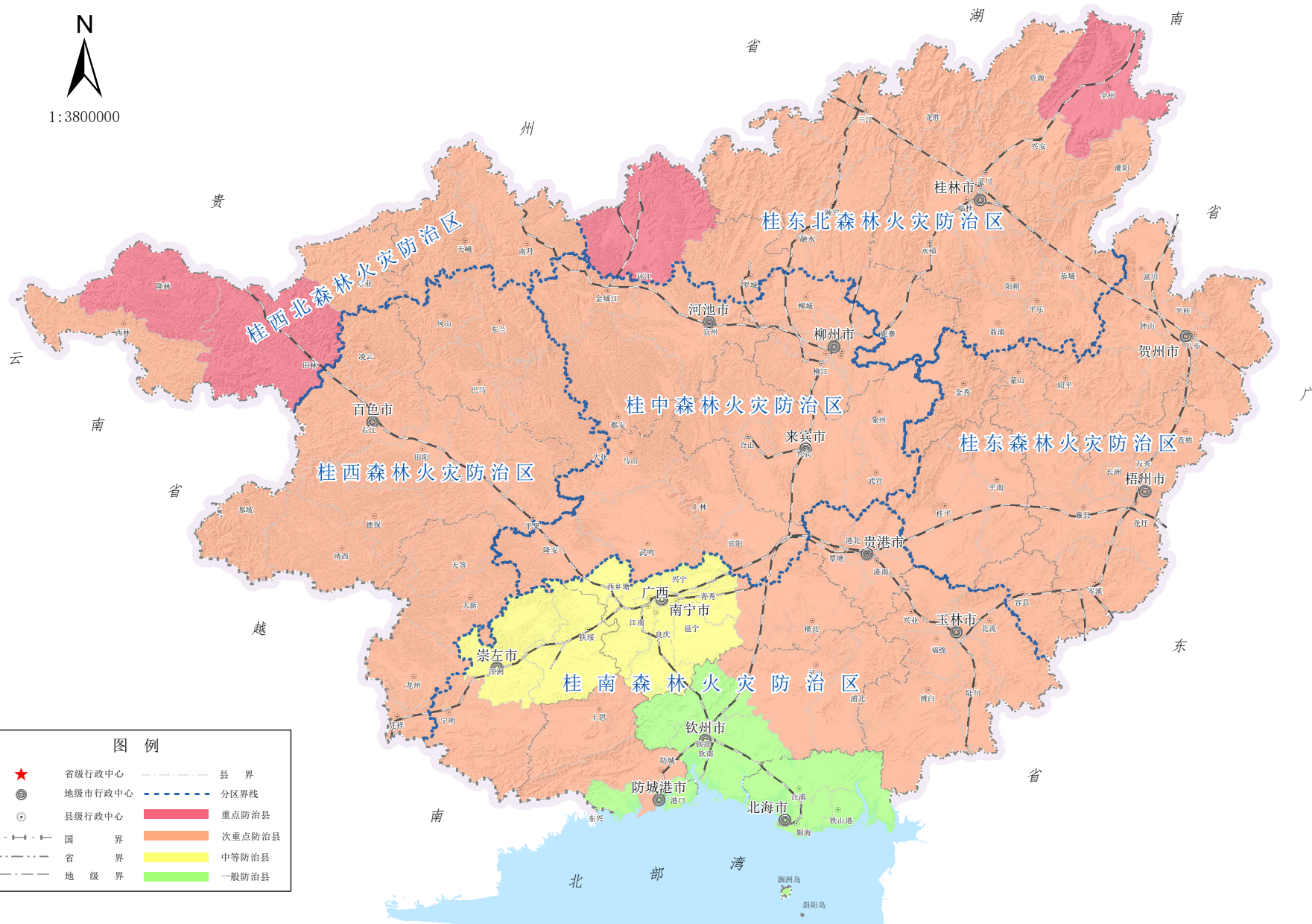
广西壮族自治区火险等级及火灾分布图

N
1:3800000

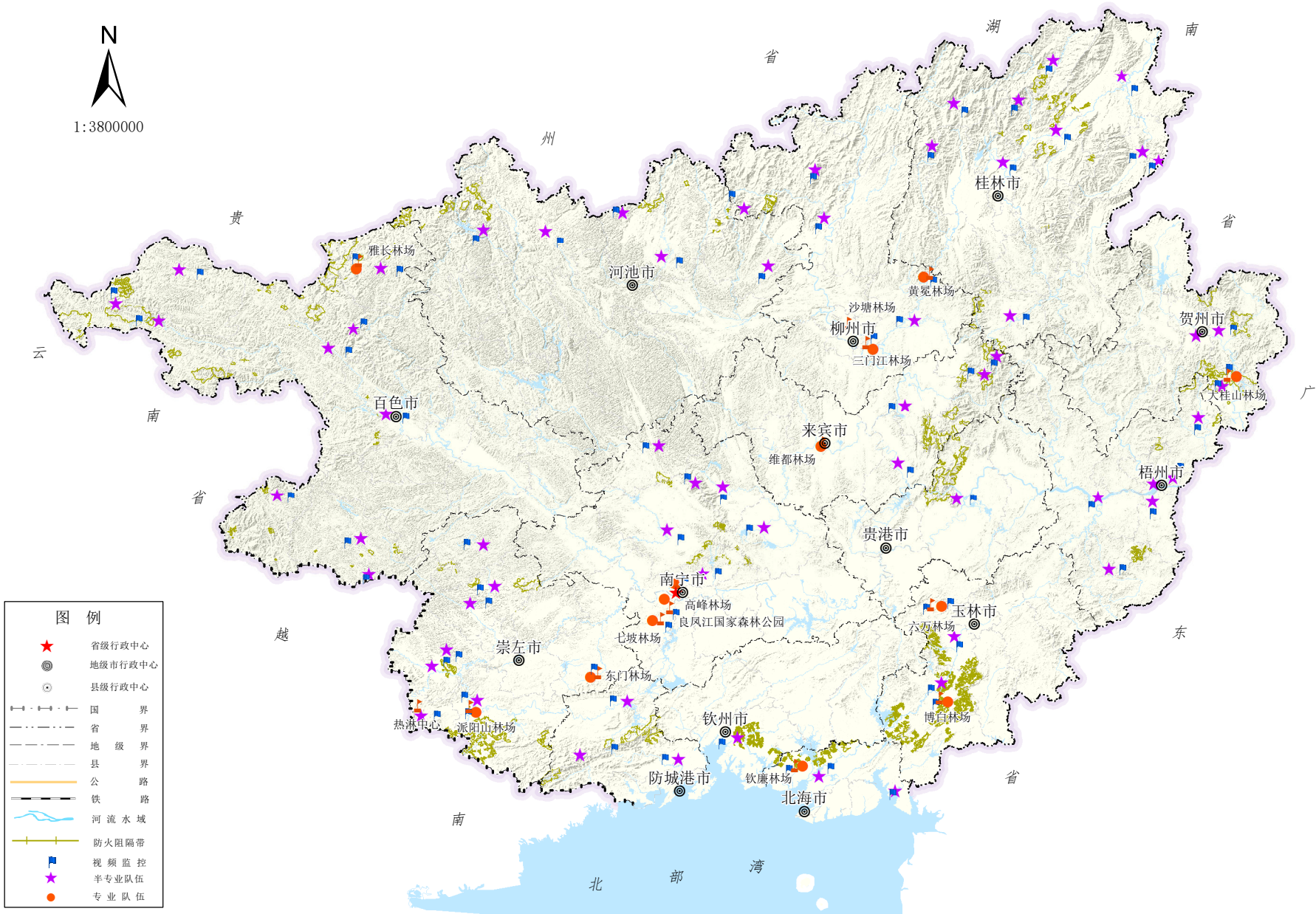


广西壮族自治区森林防火重点防治分区图

N
1:3800000



广西壮族自治区森林防火"十四五"发展规划布局图



N
1:3800000

- 图例**
- ★ 省级行政中心
 - ⊙ 地级市行政中心
 - ⊙ 县级行政中心
 - — — 国界
 - — — 省界
 - — — 地级界
 - — — 县界
 - 公路
 - 铁路
 - 河流水域
 - +—— 防火阻隔带
 - 视频监控
 - ★ 半专业队伍
 - 专业队伍

专题 1

广西壮族自治区林火阻隔系统 三年建设方案（2023-2025 年）

为贯彻落实习近平总书记关于森林防火工作的重要指示批示精神和党中央、国务院关于新形势下森林防灭火工作的决策部署，科学提升我区森林火灾综合防控能力，特制定本方案。

一、总体要求

（一）指导思想

以习近平新时代中国特色社会主义思想为指导，深入贯彻党的二十大精神，坚持“预防为主、积极消灭、生命至上、安全第一”工作方针，以减少森林资源损失和危害为根本，以构建多种阻隔系统有机结合、并持续发挥阻火隔火作用的闭合林火阻隔网为目标，以自然保护地、国有林场等为主体，进一步加快林火阻隔系统工程建设，积极预防森林火灾发生，阻隔火灾蔓延，防范化解重特大火灾风险，有效阻隔境外、界外火烧入，强化火场人员物资调动、紧急逃生基础保障，保护森林资源，改善生态环境，全力维护人民群众生命财产安全和国家生态安全。

（二）基本原则

科学合理，闭合成网。积极推进森林火灾风险普查成果运用，推动林火阻隔系统科学化、规范化建设，打造闭合成网的林火阻

隔网，全面提升林火阻隔系统阻火隔火能力，提高全区森林火灾综合防控能力。

重点突出，分区施策。紧盯森林火灾重点区域，加强对国境线、省界、国有林区、自然保护地及城市周边等重点区域的林火阻隔系统建设。针对重点区域的特点，分区确定措施，加大相应的阻隔网建设力度，提升区域阻隔系统阻火隔火能力。

因地制宜，因险设防。结合区域地形、气候、可燃物、火源、林区火行为、减灾能力等条件，选择安全、合理、经济、适用的阻隔系统类型，新建与改造相结合，构建生物阻隔系统、工程阻隔系统、自然阻隔系统有机结合的森林防火阻隔系统。

明确职责，压实责任。明确各级林业主管部门及森林防火行政机构职责，将林火阻隔系统建设纳入各级政府森林防火目标责任制和林长制考核重要指标，层层落实责任，持续推动林火阻隔系统建设。

二、目标任务

至 2025 年末，规划新建防火隔离带 420 公里，新建防火林带 2410 公里，新建林区防火道路 170 公里；规划对原有但建设标准未达到《林火阻隔系统建设标准》（LY/T 5007-2014）相关要求的林火阻隔系统进行改造升级，改造升级防火林带 700 公里，其中边境防火林带 30 公里，改造升级林区公路 180 公里。至 2025 年末，全区防火林带总长度达到 5928.8 公里，全区林火阻隔网密度达到 4.5 米/公顷，其中防火林带密度 0.4 米/公顷，林

区路网密度 3.1 米/公顷;国有林区阻隔系统密度达到 4.7 米/公顷,其中防火林带密度 1.1 米/公顷,林区路网密度 3.1 米/公顷,基本形成闭合林火阻隔网。

三、建设布局

以全区森林火灾风险普查成果数据为基础,充分考虑全区国有林场、自然保护区等重点区域分布特点,结合历史火灾发生情况、区域地形、气候特点、阻隔系统建设现状等因素划分建设区,全区共区划中越边境林火阻隔线、桂滇黔省界林火阻隔区、桂湘省界林火阻隔区、桂粤省界林火阻隔区、桂西南岩溶地区林火阻隔区、桂中生态功能区林火阻隔区与桂南生态屏障区林火阻隔区等 7 个阻隔区(线),涉及全区 14 个市的 95 个县(市、区),涉及 41 个自然保护区和 46 个国有林场。各分区建设涉及县(市、区)详见表 1。

表 1 林火阻隔系统分区主要建设单位一览表

分区	涉及县(市、区)
中越边境林火阻隔线	防城区、东兴市、那坡县、靖西市、宁明县、龙州县、大新县、凭祥市
桂滇黔林火阻隔区	融安县、融水县、三江县、德保县、凌云县、乐业县、田林县、西林县、隆林县、南丹县、天峨县、凤山县、东兰县、罗城县、环江县
桂湘林火阻隔区	临桂区、灵川县、全州县、兴安县、灌阳县、龙胜县、资源县、平乐县、恭城县、钟山县、富川县

分区	涉及县（市、区）
桂粤林火阻隔区	万秀区、长洲区、龙圩区、苍梧县、藤县、岑溪市、福绵区、容县、陆川县、博白县、北流市、八步区、平桂区、昭平县
桂南生态屏障区林火阻隔区	青秀区、江南区、西乡塘区、良庆区、邕宁区、横州市、钦南区、钦北区、灵山县、浦北县、江州区、扶绥县
桂西南岩溶地区林火阻隔区	马山县、右江区、田阳区、田东县、平果市、金城江区、宜州区、巴马县、都安县、大化县、天等县
桂中生态功能区林火阻隔区	上林县、宾阳县、城中区、鱼峰区、柳南区、柳北区、柳江区、柳城县、鹿寨县、阳朔县、永福县、荔浦市、蒙山县、港北区、覃塘区、平南县、桂平市、兴宾区、忻城县、象州县、武宣县、金秀县、合山市

四、重点任务

（一）新建防火林带

1. 建设区域

位于广西中越边境，桂滇黔、桂湘以及桂粤省界，自然保护区、国有林场、国家储备林建设区等重点林区，生态旅游区、农林交界处等人为活动密集区，林区坟群、庙宇等祭祀活动频繁区，林区加油站、化工原料存储场（站）等易燃易爆场所，及电力线路走廊等其他存在森林火灾隐患，需要进行防火林带建设的部位。

2. 建设规模

至 2025 年末，全区共新建防火林带 2410 公里，各单位建设规模详见附表 1。

3. 建设要求

新建防火林带宽度原则上为 30~50 米，在省界、市界等重要地区防火林带宽度不低于 30 米，在施工难度较大的地区防火林带宽度不低于 15 米。选用木荷（荷木）、红锥、火力楠、米老排、油茶等耐火树种进行防火林带建设，新建林带后第 1~3 年应进行幼林抚育，抚育后应及时清理地表可燃物，可燃物干重应控制在 2.0 吨/公顷以下。林带建成后应加强维护管理，及时清理林下杂灌、病腐木、枯立木和倒木等可燃物，清理后地表可燃物干重应控制在 2.0 吨/公顷以下。根据《防护林造林工程投资估算指标》（国家林业局〔2016〕58 号）相关要求进行防火林带建设。

（二）改造升级防火林带

1. 改造升级对象

原则上对宽度低于 30 米、防火效能较差、抗病虫害能力较低、生长状况差、林内过熟林占比超过 30% 的防火林带进行改造升级；在施工难度较大的地区，对宽度低于 15 米、防火效能较差、抗病虫害能力较低、生长状况差、林内过熟林占比超过 30% 的防火林带进行改造升级。

2. 改造升级规模

至 2025 年末，全区共改造升级防火林带 700 公里，其中：边境防火林带 30 公里，各单位建设规模详见附表 1。

3. 改造升级要求

改造后防火林带宽度原则上不低于 30 米，其中边境防火林带不低于 50 米，省界、市界等重要地区防火林带宽度不低于 30 米，在施工难度较大的地区防火林带宽度不低于 15 米。选用木荷（荷木）、红锥、火力楠、米老排、油茶等耐火树种对原防火林带进行改造，并伐除林带内杉木、松树、速生桉等易燃树种，清理林带内枯落物及枯倒木，清理后地表可燃物干重应控制在 2.0 吨/公顷以下。根据《防护林造林工程投资估算指标》（国家林业局〔2016〕58 号）相关要求完成防火林带改造升级。

（三）新建防火道路及改造升级防火道路

1. 建设区域

位于广西中越边境，桂滇黔、桂湘以及桂粤省界，自然保护区、国有林场等重点林区内，生态旅游区内等存在较大林火隐患的区域，及其他有林区森林消防专用车辆及防火队员通行需求的地区。

2. 建设规模

至 2025 年末，全区共新建防火道路 170 公里，改造升级林区公路 180 公里，各单位建设规模详见附表 1。

3. 建设要求

新建防火道路应满足运兵车、机具车及摩托车等森林消防专用车辆行驶需求，建设应尽量与林区路网相衔接，对路基宽度大于4米的林区道路，道路的一侧或两侧应具备加宽建设其他阻隔系统的条件，且加宽建设的其他阻隔系统应与林区道路紧密联合，加宽后形成的组合阻隔带宽度应大于15米。防火道路建设根据《林区公路工程技术标准》（LY/T5104-98）和《林区公路设计规范》（LY/T5005-2014）中相关要求设计。

（四）新建隔离带

1. 建设区域

建设于桂滇黔、桂湘以及桂粤省界，自然保护地、国有林场等重点林区内，生态旅游区内等存在较大林火隐患的区域，及现有林区道路、防火林带两侧。

2. 建设规模

至2025年末，全区共新建隔离带420公里，各单位建设规模详见附表1。

3. 建设要求

防火隔离带设置的位置应为火势发展最缓慢、火势最容易控制的区域，建设宽度10米以上，与相邻其他阻隔系统形成组合阻隔系统，组合阻隔系统宽度不低于15米。森林火灾发生时，隔离带能够迅速加宽，表面以生土为主，日常应及时进行除杂、清扫工作，清理后地表可燃物载量应小于2吨/公顷，保障隔离带阻火隔火功能。

五、保障措施

（一）加强组织领导，完善制度政策

各级负责人要对森林防火阻隔系统建设管理负总责，把规划确定的建设任务作为地方各级政府森林防火目标责任考核的重要内容，把年度计划任务作为年度绩效考评的重要因素，建立并落实考核体系和考核办法。在项目规划和实施过程中，要建立和健全一套完整的管理制度，规范支出，加强资金管理。同时阻隔系统建设实行工程建设目标管理，严格检查验收制度，建立档案信息管理系统，实现可视化管理。生物防火林带建设尽量选择具有经济效益的防火树种，鼓励农民供地政府出钱造林并抚育，农民后期管理收益归林权所有人的政策。梳理完善新《森林法》施行后生物防火林带建设维护主体、抚育资金申请使用、采伐指标申请政策法规，用足用好森林保险、生态公益林差异化补偿等财政杠杆，出台相应的整合建设资金政策，着力让更广泛的群众在生物防火林带建设管护成效中有更多更直接的获得感，充分发挥生物防火林带的防火、生态、经济、社会多重效益，拓宽筑牢森林防火的绿色防线。

（二）加大资金投入，建立长效机制

要把森林防火阻隔系统建设纳入各级经济和社会发展规划，以及林业发展和生态建设规划，在中央预算内投资和自治区财政补贴的基础上，将森林防火阻隔系统建设经费纳入各级财政预算，按国民经济发展水平逐年加大资金投入力度。拓宽资金来源

渠道，积极从生态保护和修复支撑体系建设、油茶产业发展、国家储备林建设、国有林场林区道路建设等项目中争取资金支持。统筹利用防护林建设补助、中央造林补贴、森林抚育补贴、林木良种补贴等补助资金，推进生物阻隔带建设。积极探索森林防火阻隔系统后期管护补偿机制，建立长期稳定的资金投入渠道。建立多元化的投入保障机制，鼓励和引导社会经营主体参与森林防火阻隔系统建设，形成政府、企业、社会多元投入相结合的长效机制。在部分地区探索通过项目补贴、定向资助、贷款贴息、税收减免等政策开展森林防火阻隔系统建设先行试点，多举措推进森林防火阻隔系统建设。

（三）强化科技支撑，推广先进技术

林火阻隔系统建设是一个长效的系统工程，技术要求高、管理周期长，要将科学技术贯穿于林火阻隔系统建设全过程。积极利用优良的防火树种种质资源，建立优良树种、优良品种种植基地和苗木培育基地，繁殖优良种源。依托国内现有林业科研院校、生产企业的科研、教学、技术力量，开展造林技术、防火树种配置优化、提高抗火性能、病虫害防治等研究，促进生物防火林带建设标准化、规范化建设。邀请相关专家培训、推广和实地指导，解决问题，为森林防火阻隔系统建设提供强有力的技术保障。

（四）加大宣传力度，激发参与动力

依托电视、网络、广播、报刊、新媒体等平台，结合森林消防安全宣传教育活动，制定宣传方案，加大宣传力度，向社会广

泛宣传森林火灾造成森林的损失，宣传森林防火阻隔系统对阻隔林火的重要作用，以及林区道路带来的交通便利和营造防火林带带来的经济林产品、优惠及补贴、补偿政策等，增强企业、林农建设和维护阻隔系统的积极性。让阻隔系统建设带来的生态效益、社会效益和经济效益深入人心，激发内生动力，充分发挥社会力量主观能动性，使之积极参与森林防火阻隔系统建设中。

广西林火阻隔系统三年建设方案任务分解表

附表1

单位：公里

统计单位	防火林带														工程阻隔系统												
	防火林带建设现状	2023~2025年任务													工程阻隔系统建设现状	2023~2025年任务											
		新建防火林带				改造升级防火林带										新建林区防火道路				改造升级原有林区公路				新建防火隔离带			
		合计	2023年	2024年	2025年	合计	防火林带			边境防火林带			合计	2023年		2024年	2025年	合计	2023年	2024年	2025年	合计	2023年	2024年	2025年		
小计	2023年						2024年	2025年	小计	2023年	2024年	2025年															
广西区	3405.8	2410	724	1091	595	700	670	133	305	232	30	6	15	9	49338	170	34	78	58	180	36	79	65	420	85	183	152
南宁市	155.5	149	44	68	37	50	50	10	23	17					4878	10	2	5	3								
柳州市	196.5	290	87	131	72	80	80	16	36	28					3898.3	10	2	5	3					10	2	4	4
桂林市	289	230	69	104	57	100	100	20	45	35					4913.1	10	2	5	3					10	2	4	4
梧州市	149.1	220	66	99	55	50	50	10	23	17					3195.4												
北海市		15	5	7	3										707.4												
防城港市	11	36	11	16	9	17	11	2.2	5	3.8	6	1	3	2	3032									8	2	4	2
钦州市	39	140	42	63	35	10	10	2	5	3					3388.6												
贵港市	40.9	170	51	77	42	25	25	5	11	9					618.6	15	3	7	5								
玉林市	1025.6	160	48	72	40	100	100	20	45	35					1207.8												
百色市	127.5	247	75	112	60	40	30	6	14	10	10	2	5	3	7700.6	10	2	5	3	20	4	9	7	50	10	22	18
贺州市	879.4	150	45	68	37	100	100	20	45	35					1251.2												
河池市	150.9	149	44	68	37	50	50	10	23	17					8138	10	2	5	3					10	2	4	4
来宾市	18.5	150	45	68	37	6	6	1.2	3	1.8					2920.3												
崇左市	19	138	42	63	33	17	8	1.8	4	3.2	9	2	5	2	1107.8	20	4	9	7	50	10	22	18	140	28	62	50
区直林场合计	280.1	156	47	71	38	35	30	6	14	10	5	1	2	2	989.3	25	5	11	9	50	10	22	18	72	15	30	27
区直保护区合计	23.8	10	3	4	3	20	20	4	9	7					1391.3	60	12	26	22	60	12	26	22	120	24	53	43

广西林火阻隔系统建设投资估算表

附表2

单位：万元

建设项目	项目投资投资	新建防火林带	改造升级防火林带	新建林区道路	改造升级林区道路	新建防火隔离带
广西全区合计	34260.00	24330.00	2600.00	4260.00	1800.00	1270.00
南宁市	1970.00	1570.00	150.00	250.00		
柳州市	3350.00	2830.00	240.00	250.00		30.00
桂林市	2860.00	2290.00	290.00	250.00		30.00
梧州市	2260.00	2110.00	150.00			
北海市	170.00	170.00				
防城港市	630.00	450.00	160.00			20.00
钦州市	1380.00	1350.00	30.00			
贵港市	2200.00	1750.00	70.00	380.00		
玉林市	1900.00	1610.00	290.00			
百色市	3680.00	2780.00	300.00	250.00	200.00	150.00
贺州市	1770.00	1480.00	290.00			
河池市	2050.00	1620.00	150.00	250.00		30.00
来宾市	1500.00	1480.00	20.00			
崇左市	2960.00	1330.00	210.00	500.00	500.00	420.00
区直林场合计	2980.00	1430.00	190.00	630.00	500.00	230.00
区直保护区合计	2600.00	80.00	60.00	1500.00	600.00	360.00

专题 2

广西壮族自治区森林防火“十四五”规划实施 中期评估报告

本次评估是对 2021 年 1 月至 2023 年 6 月《广西壮族自治区森林防火“十四五”规划》（以下简称《规划》）实施情况进行的总体评估，包括《规划》实施总体进展、面临的问题与挑战、推进实施的对策建议。

一、《规划》实施总体进展情况

（一）主要目标指标进展

据统计，2021 年至 2023 年 6 月，我区共发生森林火灾 248 起，其中一般火灾 104 起，较大火灾 142 起，重大火灾 2 起，累计火场面积 1.24 万公顷，受害森林面积 0.3 万公顷，年均森林火灾发生率 0.7 次/10 万公顷，年均森林火灾受害率 0.09%。这一时期全区提升预警监测系统水平、加强防火队伍建设、加快阻隔系统建设、加强林火隐患排查，森林火灾综合防控能力显著提高，实现“森林火灾受害率控制在 0.8% 以内”的总目标。

——**预警监测水平有效提高。**2021 年至 2023 年 6 月，完成全区森林防火智慧化平台建设，并在重点区域同步完成 31 套林火视频监控系统建设，重点区域监测覆盖率由《规划》前期的 60.2% 提高到 73%，逐步接近规划目标。期间加强与应急、气象

等多部门合作，实现充分利用卫星开展全天候火情监测，并同步推进航空护林建设，截至 2023 年 6 月，已实现重点区域航空护林全覆盖，达到《规划》目标。

——**防火力量稳步提升**。2021 年至 2023 年 6 月，全区共完成了 7 支专业队伍、21 支半专业队伍扩建以及 10 支联防队伍建设，并完成了相关基础设施及扑火装备建设，重点国有林区防火力量覆盖率由规划前期的 33.1% 提高到 49.6%，重点区域防火力量覆盖面不大。

——**林火阻隔系统密度稳步提升**。2021 年至 2023 年 6 月，全区国有林区路网密度由 2.9 米/公顷提高到 2.95 米/公顷，全区阻隔网密度由 4.2 米/公顷提高到 4.33 米/公顷，林火阻隔系统密度有待进一步提升。

《规划》目标完成情况详见表 1。

表 1 《规划》目标完成情况表

目标名称		“十三五” 期末值	“十四五” 规划值	完成值	完成度
总目标	森林火灾受害率	0.8‰	0.8‰	0.09‰	100%
具体 目标	重点区域火情瞭望覆盖率	60.2%	95%	73%	36.8%
	重点区域防火力量覆盖率	33.1%	100%	49.6%	24.7%
	国有林区路网密度 (米/公顷)	2.9	3.1	2.95	25%

目标名称	“十三五” 期末值	“十四五” 规划值	完成值	完成度
国有林区阻隔网密度 (米/公顷)	4.2	4.7	4.33	26%

(二) 重大战略任务进展

——**重建森林防火组织队伍**。面对编制转隶后全区林业系统在编防火人员仅剩 30% 的不利局面，积极争取中央森林防火专项行政编制 200 个（约占全国的 1/20），其中增核自治区林业局机关行政编制 6 名，增核市县林业主管部门行政编制 94 名（市本级 14 名、县级 80 名）。市县两级森林防火相关编制总人数增至近 200 人，11 个设区市相继独立设置森林防火机构。

——**健全森林防火考评体系**。将森林防灭火工作纳入市县经济社会发展年度考核内容，将年度卫星热点发生数、森林草原火灾受害率、林区生产性用火审批、项目管理使用等纳入林长考核清单，将“互联网+督查”系统作为日常监督。对年度内发生重特大森林火灾或一次性死亡 3 人以上较大森林火灾的，实行一票否决制。

——**推进森林防火基础设施建设**。获批中央预算内投资森林防火基础设施建设项目 8 个，获得国家投资 1.3 亿元。获得中央财政林业改革发展资金 2421 万元，完成 2 个项目可研报告评审上报、13 个项目 90% 以上的投资任务，加快推进 17 个森林防火项目建设。

——完成森林火灾风险普查。按时按质组织完成广西第一次森林火灾风险普查试点、全面调查、质量检查和评估与区划工作等各项工作，基本形成自治区级 7 大类 42 项成果，市、县两级各 3 大类 21 项成果，全区 80%的县区被纳入中高及高风险区，普查成果通过国家审核并多次得到表扬，普查成果被应用于重点区域野外火源管控和隐患排查、规划编制、基础建设、多部门联防联控等工作。

（三）重大工程项目进展

1.林火监测预警水平提升工程有序推进。全区 3.2%的综合调度平台完成升级，实现全区林业主管部门纵向互联互通、横向协调联动。依托森林火灾综合治理项目，在国有林场、重要木材储备区等重点区域完成了 16 座林火视频监控前端建设，区直林场（南宁片区）等综合治理项目建成后将实现 9 个重点区域内森林保护价值高、林火频发、敏感性高的林区视频监控全覆盖，预警监测能力显著提升。完成卫星数据接收处理系统、卫星资源数据共享平台建立，进一步发挥了卫星遥感监测在火情早发现方面的作用，全区森林防火重要区域已实现“天空地”一体化预警监测。全区 2.8%的火险因子监测站完成改造升级，森林火险预警准确率不断提高。

林火监测预警水平提升工程项目完成情况详见表 2。

表2 林火监测预警水平提升工程项目完成情况统计表

序号	项目	单位	规划值	完成值	完成度
1	防火智慧化平台构建项目	—	—	—	—
1.1	升级自治区级综合调度平台	套	1	1	100%
1.2	升级市级综合调度平台	套	14	2	14.3%
1.3	建设区直林场、国家级自然保护区智慧化平台	套	31	5	16.1%
2	林火视频监控系统建设项目	套	131	31	23.7%
3	卫星遥感应用项目	套	1	1	100%
4	航空护林项目	套	1	1	100%
5	火险因子监测站改造升级项目	座	251	7	2.8%

2.林业防火力量建设工程深入实施。国有林场森林消防专业队伍扩建率 22.2%，重点治理区半专业队伍扩建率 37.5%，基础设施配备率达到 37.2%，队伍装备配备率 0.9%，护林员联防力量建设率达到 49.9%，提高了国有林区和重点治理区森林消防队伍综合战斗能力，提升了护林员联防力量，有效提升区域野外火源管控能力。

林业防火力量建设工程项目完成情况详见表 3。

表 3 林业防火力量建设工程项目完成情况表

序号	项目	单位	规划值	完成值	完成度
1	专业队伍扩建	支	9	2	22.2%
2	半专业队伍扩建	支	56	21	37.5%
3	基础设施建设	—	—	—	—
3.1	专业队营房	座	17	9	52.9%
3.2	靠前驻防指挥所	座	48	7	14.6%
3.3	森林消防专用训练场	处	65	13	20%
3.4	物资储备库	座	66	30	45.5%
4	装备购置	—	—	—	—
4.1	新型扑火设备	台	5005	21	0.4%
4.2	以水灭火设备	台	3215	54	1.6%
5	护林员联防力量建设	人	3840	1917	49.9%

3.林火阻隔系统建设工程稳步推进。全区共建设生物防火林带 27.6 公里，改造升级生物防火林带 152.6 公里，新建和改造升级工程阻隔带 40.42 公里（新建 20.26 公里，改造升级 20.16 公里），全面提高区域森林防火阻隔系统密度，在森林火险重点区形成闭合阻隔网，最大程度发挥林火阻隔系统阻火隔火作用。

林火阻隔系统建设工程项目完成情况详见表 4。

表 4 林火阻隔系统建设工程项目完成情况表

序号	项目	单位	规划值	完成值	完成度
1	生物阻隔系统	—	—	—	—
1.1	新建生物防火林带	公里	3811	27.6	0.7%
1.2	改造升级生物防火林带	公里	1860	152.6	8.2%
2	工程阻隔系统	—	—	—	—
2.1	新建工程阻隔带	公里	63	20.26	32.2%
2.2	改造升级工程阻隔带	公里	58.5	20.16	34.5%

4.火灾隐患排查工程全面实施。持续完善野外火源管控体系，在国有林场、自然保护地、旅游景区、城镇周边林区等建设简易卡点 83 个，推进野外火源精细化管控。开展旅游景区、重点林区、林区易燃易爆场所、林区输配电设施火灾隐患专项排查治理行动，清理重要设施周边及重点部位林缘地带可燃物 707 公里，强化火灾隐患风险管控。在重点防治区设置 47 座森林防火监控语音提示器、44 座大型宣传牌、139 座中型宣传牌，同时为各市、县配备 10 辆森林防火宣传车，在节假日充分发挥 133 个简易卡点及 144 辆森林消防宣传车的作用，同时配合宣传片制作、播放，真正将宣传教育常态化，做到“防期有阶段、宣传不间断”。

火灾隐患防范工程项目完成情况详见表 5。

表 5 火灾隐患防范工程项目完成情况表

序号	项目	单位	规划值	完成值	完成度
1	简易卡点	个	133	83	62.4%
2	森林火灾风险隐患排查整治	公里	1638	707	43.2%
3	防火宣教体系建设项目	—	—	—	—
3.1	森林防火监控语音提示器	座	474	47	9.9%
3.2	大型宣传牌	座	79	44	55.7%
3.3	中型宣传牌	座	158	139	88.0%
3.4	森林防火宣传车	辆	144	10	6.9%

二、《规划》实施面临的主要问题和风险挑战

（一）外部环境变化情况

党中央、国务院高度重视森林草原防灭火工作。特别是党的十八大以来，习近平总书记对森林草原防灭火工作作出一系列重要指示批示，为新形势下森林草原防灭火工作指明了方向，提供了根本遵循。当前，受全球气候变暖、极端天气增多等因素影响，高温、干旱、大风、干雷暴等极端天气事件频发，导致世界多国森林草原火灾多发重发，造成重大损失和影响。我国也面临同样灾害形势和风险，2022年夏秋季，四川、重庆、湖南、云南、江西等地相继发生森林大火，火灾阶段性集中爆发，森林草原火灾风险正由季节性风险向全年性风险转变、区域性风险向全国性风险转变、单一性风险向系统性风险转变，森林草原防灭火工作也面临自然因素和社会因素叠加的严峻挑战。特别是2022年10

月中共中央办公厅、国务院办公厅印发《关于全面加强新形势下森林草原防灭火工作的意见》后，我国森林草原防灭火工作进入新发展阶段、迎来新发展格局，《规划》确定的目标任务亟需根据森林防灭火新形势、新任务、新要求进行调整、优化和完善，以契合新形势下森林草原防灭火工作需要。

(二)完成本地区或本单位承担任务面临的主要问题和挑战

1.《规划》实施体系需要充实完善。机构改革后，森林草原防灭火工作由一家管理变成应急、公安、林业三家共同管理，一些地区人为的将森林火灾“防”和“救”割裂开来，统筹协调不够，机构队伍缺失、人员老化等问题凸显，森林防灭火工作面临着新的巨大考验。2022年10月，中共中央办公厅、国务院办公厅印发《关于全面加强新形势下森林草原防灭火工作的意见》，进一步细化落实应急、林业、公安等部门职责，构建了防灭火一体化的新工作格局，实现源头管控和科学扑救的有机统一，使机构改革从“物理相加”走向“化学融合”。两年多来，《规划》仅仅依靠林业部门来推进落实，缺少其他森林防灭火指挥部成员单位的通力协作，未形成推动《规划》落地的工作合力，大部分重点任务及重大工程实施进度十分缓慢，亟需对《规划》实施体系进行调整完善。因此，为确保《规划》顺利实施，使其充分适应新形势下森林防灭火工作的新任务新要求，真正形成“防”中有“救”，“救”中有“防”，各有关部门合力抓、共同管的新局面，有必要开展《规划》修订工作，对《规划》实施单位进行

充实强化，根据中办、国办的指导意见对《规划》总体思路、重点任务、发展布局等内容进行调整完善，以满足新时期森林防灭火工作需要。

2.《规划》重点建设任务需要调整优化。从《规划》实施成效可以看出，《规划》确定的重点建设任务实施效果不理想，还存在不少短板弱项，大部分预期目标任务无法在规划期内完成，亟需对《规划》目标任务进行合理调减。一是预警监测系统不健全，信息化基础薄弱。林火预警监测体系还不健全，视频监控系統、人工智能卡口覆盖率低，无人机监测等高新技术手段应用能力不强。二是队伍力量建设不规范，较难胜任岗位职责。专业队伍保障机制不健全，队员工资待遇低、人员老龄化严重，基础设施配套率达不到《森林消防队伍建设和管理规范》相关要求，队员日常实战演练时间少，每年开展专业化、系统化培训次数少，综合作战能力提升缓慢，难以匹配新形势下严峻的森林防火形势。三是防灭火物资储备不均衡，分级保障能力不强。防灭火物资储备库布局不均衡，部分地区物资储备库简陋，储备物资的数量和质量达不到要求，一旦发生大火或同时发生多起火灾，难以保证物资有效及时供给，可能导致贻误战机。四是阻隔网络布局不均衡，发挥作用不明显。现有防火阻隔网布局不合理、分布不均匀，林区防火道路零星分散，断头路普遍存在，未形成科学、完整、闭合成网的林火阻隔体系。五是风险防范体系不健全，源头管控压力巨大。人为火源是引发森林火灾的主要因素，林区生

产用火、农事用火、祭祀用火普遍存在，野外火源点多线长面广，源头管控压力巨大。林区要道和景区卡口站点简陋，缺乏科技化、智能化野外火源管控设备。防火资金投入不足，宣教设备匮乏、手段单一、覆盖面窄，宣教基础设施密度小而不均。

3.《规划》实施保障机制需要健全完善。从《规划》实施情况来看，资金投入不足、项目实施效果不理想、科技支撑能力不强等是导致《规划》难以有效落实的重要因素，需要进一步健全完善《规划》实施保障机制。一是中央投资不足，地方财政困难。中央投资是我区加强森林防灭火能力建设的主要来源和根本保障，但国家批复同意建设的森林防灭火项目数量远远小于我区实际需求，对林火视频监控系统、物资储备库、训练场、生物防火林带等基础设施项目建设和新型扑火设备、以水灭火设备等装备配备目标完成造成一定影响。同时，森林防灭火重点区域主要分布在山区、边境地区、省界地带，这些地方经济不发达，地方财力有限，难以保障专业与半专业队伍扩建、防火车辆配备、风险隐患排查整治等资金需求，且缺乏设施设备运维经费，影响目标完成和项目实施效果。二是项目周期较长，难以按时落地。项目从立项申报到下达投资间隔周期较长，有效施工期短，无法实现当年投资、当年见效。部分项目法人单位对基本建设项目实施进度不够重视，存在重申报轻实施的思想，管理水平不高，致使部分项目不能按时完工，影响项目和投资效益发挥。三是科技水平不高，推广应用不够。现有灭火装备仍以风力灭火器、二号工具

等传统装备为主，缺乏新特、轻便、大型、智能等高科技灭火装备与以水灭火设备。大数据、物联网、人工智能等现代化防灭火技术应用不足，森林防灭火科技水平亟待提升。

三、进一步推进《规划》实施的对策建议

建议结合新时期森林防灭火工作要求，开展《规划》修订工作，主要修订内容应包括以下几个方面。

（一）优化《规划》总体思路

按照中办、国办《关于全面加强新形势下森林草原防灭火工作的意见》要求，把全面推进防灭火一体化作为《规划》修订的主要方向，将综合性消防救援队伍建设、航空消防基础设施建设等火灾扑救的重点工作充分融入到《规划》中，推动实现“防”中有“救”、“救”中有“防”。

（二）充实《规划》实施单位

充分发挥森林防灭火指挥部办公室及成员单位的重要作用，将应急、林业、公安等部门作为《规划》的主要实施单位，其他成员单位配合推进落实，推动形成“森防指办公室牵头抓总、应急部门综合防、林业部门专业防、公安部门协助防、其他成员单位配合防”的森林防火工作新格局。

（三）调整《规划》任务布局

根据森林防灭火项目支持重点，结合两年多来各地工作实际，合理调减《规划》目标任务，推动《规划》实施达到预期效果。调整优化《规划》任务布局，加强重点地区森林防火应急路

网、阻隔系统建设，谋划实施《广西林火阻隔系统三年建设方案（2023—2025年）》。因地制宜调整装备配备方向，重点在县乡村配置轻便的以水灭火、个人防护等装备，优先在基础较好的区直国有林场推广应用高科技防灭火装备，提升防灭火队伍现代化水平。