

# 桂平西山风景名胜区 总体规划

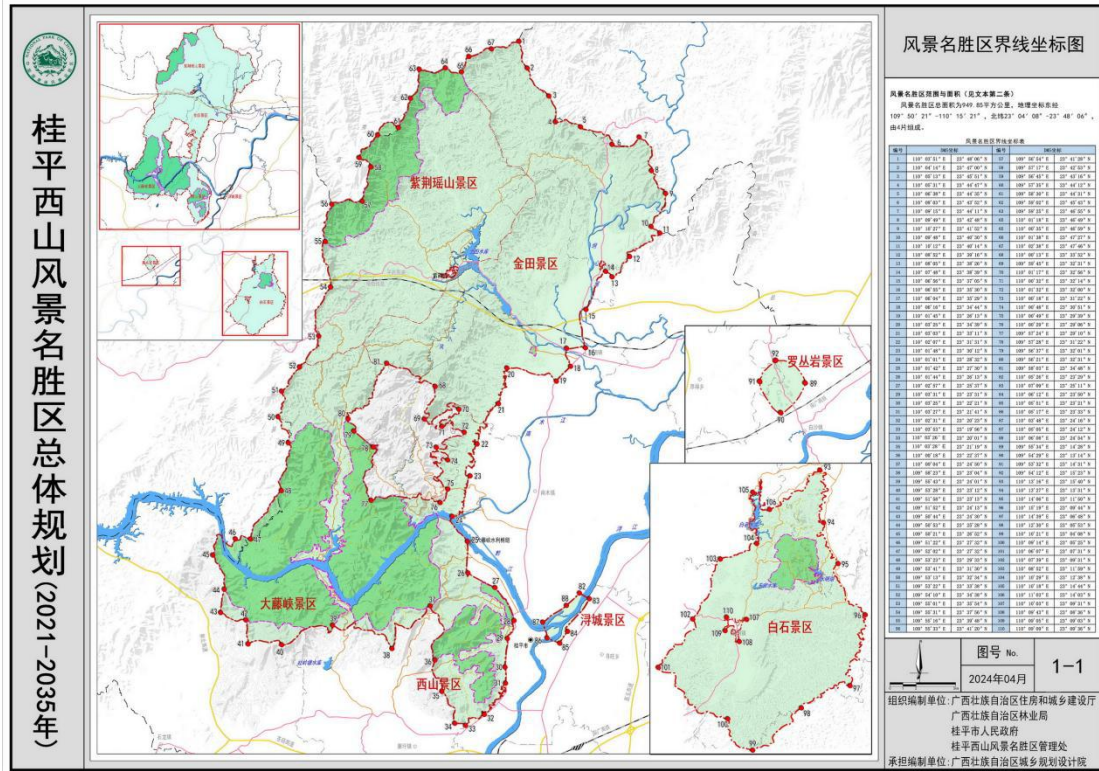
(2021—2035 年)

主要内容

2024 年 7 月

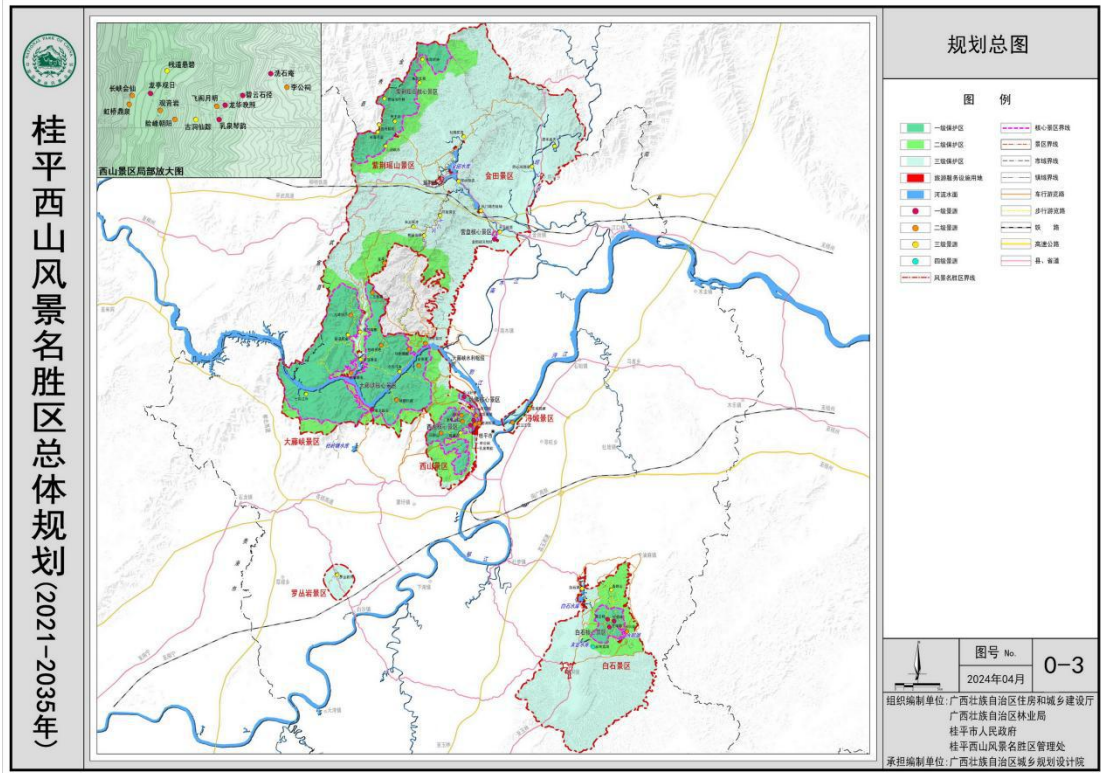
## 一、规划范围与面积

风景名胜区总面积为 949.85 平方公里,地理坐标东经 109° 50' 21" -110° 15' 21" , 北纬 23° 04' 08" -23° 48' 06" 。核心景区总面积 226.17 平方公里, 占风景名胜区总面积的 23.81%。



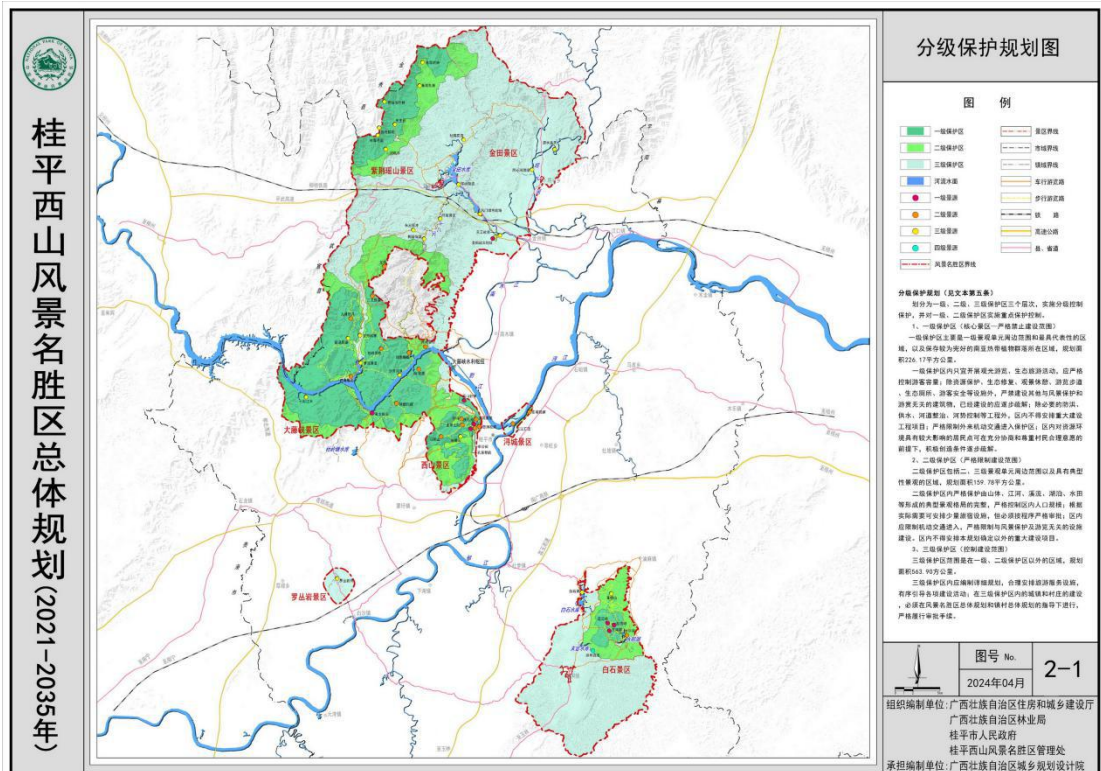
## 二、风景名胜区性质

桂平西山风景名胜区是以“石、树、泉、茶”为主要特色,集宗教名山、革命遗址、丹霞地貌、峡谷风光、珍稀生物于一体,具有极高的保护、观光、度假、科普和爱国教育价值的国家级风景名胜区。



### 三、保护规划

风景名胜区划分为一级、二级、三级保护区三个层次，实施分级控制保护，并对一级、二级保护区实施重点保护控制。



### **1、一级保护区（核心景区—严格禁止建设范围）**

一级保护区主要是一级景观单元周边范围和最具代表性的区域，以及保存较为完好的南亚热带植物群落所在区域，规划面积 226.17 平方公里。

一级保护区内只宜开展观光游览、生态旅游活动，应严格控制游客容量；除资源保护、生态修复、观景休憩、游览步道、生态厕所、游客安全等设施外，严禁建设其他与风景保护和游赏无关的建筑物，已经建设的应逐步疏解；除必要的防洪、供水、河道整治、河势控制等工程外，区内不得安排重大建设工程项目；严格限制外来机动交通进入保护区；区内对资源环境具有较大影响的居民点可在充分协商和尊重村民合理意愿的前提下，积极创造条件逐步疏解。

### **2、二级保护区（严格限制建设范围）**

二级保护区包括二、三级景观单元周边范围以及具有典型性景观的区域，规划面积 159.78 平方公里。

二级保护区内严格保护由山体、江河、溪流、湖泊、水田等形成的典型景观格局的完整，严格控制区内人口规模；根据实际需要可安排少量旅宿设施，但必须按程序严格审批；区内应限制机动交通进入，严格限制与风景保护及游览无关的设施建设。区内不得安排本规划确定以外的重大建设项目。

### **3、三级保护区（控制建设范围）**

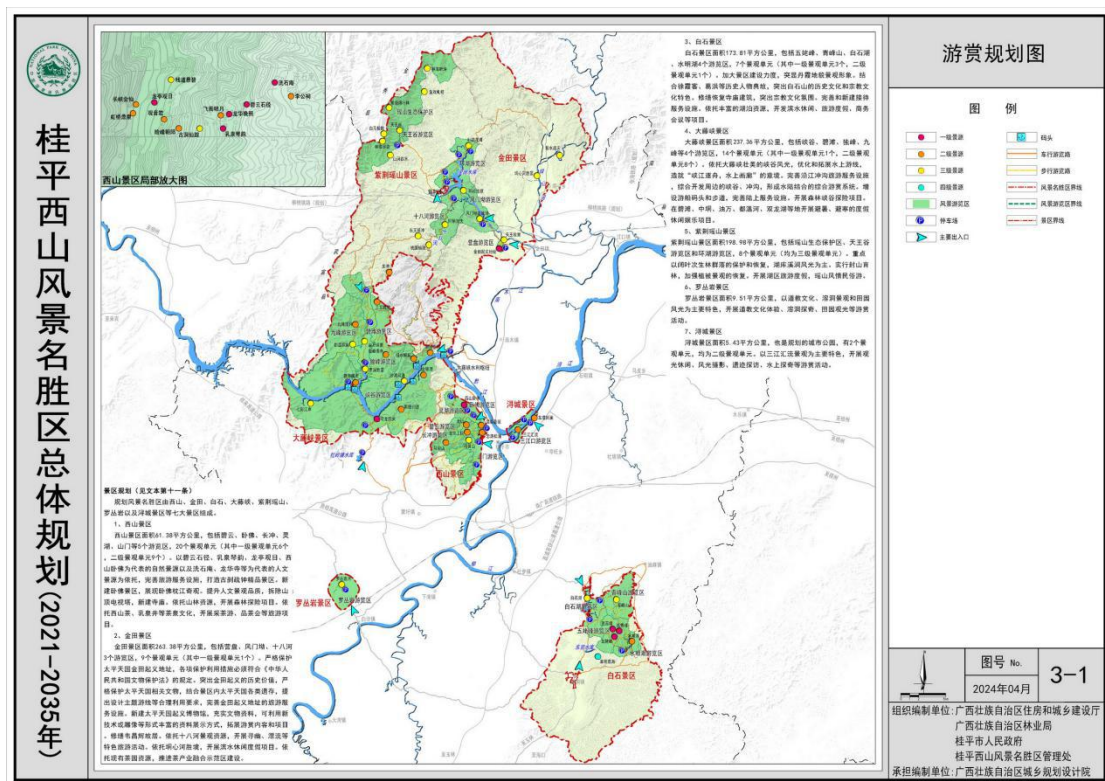
三级保护区范围是在一级、二级保护区以外的区域，规划面积 563.90 平方公里。



三级保护区内应编制详细规划，合理安排旅游服务设施，有序引导各项建设活动；在三级保护区内的城镇和村庄的建设，必须在风景名胜区总体规划和镇村总体规划的指导下进行，严格履行审批手续。

## 四、游赏规划

规划风景名胜区由西山、金田、白石、大藤峡、紫荆瑶山、罗丛岩以及浔城景区等七大景区组成。



### 1、西山景区

西山景区面积 61.38 平方公里，包括碧云、卧佛、长冲、灵湖、山门等 5 个游览区。以碧云石径、乳泉琴韵、龙亭观日、西山卧佛为代表的自然景源以及洗石庵、龙华寺等为代表的人文景源为依托，完善旅游服务设施，打造古刹疏钟精品景区。新建卧佛景区，展现卧佛枕江奇观。提升人文景观品质，拆除山顶电视塔，新建寺庙。依托山

林资源，开展森林探险项目。依托西山茶、乳泉井等茶泉文化，开展采茶游、品茶会等旅游项目。

## **2、金田景区**

金田景区面积 263.38 平方公里，包括营盘、风门坳、十八河 3 个游览区。严格保护太平天国金田起义地址，各项保护利用措施必须符合《中华人民共和国文物保护法》的规定。突出金田起义的历史价值，严格保护太平天国相关文物，结合景区内太平天国各类遗存，提出设计主题游线等合理利用要求，完善金田起义地址的旅游服务设施。新建太平天国起义博物馆，充实文物资料，可利用新技术或雕像等形式丰富的资料展示方式，拓展游赏内容和项目。修缮韦昌辉故居。依托十八河景观资源，开展寻幽、漂流等特色旅游活动。依托垌心河胜境，开展滨水休闲度假项目。依托现有茶园资源，推进茶产业融合示范区建设。

## **3、白石景区**

白石景区面积 173.81 平方公里，包括五姥峰、青峰山、白石湖、水明湖 4 个游览区。加大景区建设力度，突显丹霞地貌景观形象。结合徐霞客、葛洪等历史人物典故，突出白石山的历史文化和宗教文化特色。修缮恢复寺庙建筑，突出宗教文化氛围。完善和新建接待服务设施。依托丰富的湖泊资源，开发滨水休闲、旅游度假、商务会议等项目。

## **4、大藤峡景区**

大藤峡景区面积 237.36 平方公里，包括峡谷、碧滩、独峰、九

峰等 4 个游览区。依托大藤峡壮美的峡谷风光，优化和拓展水上游线，造就“峡江逐舟，水上画廊”的意境。完善沿江冲沟旅游服务设施，综合开发周边的峡谷、冲沟，形成水陆结合的综合游赏系统。增设游船码头和步道，完善陆上服务设施。开展森林峡谷探险项目。在碧滩、中垌、油万、都温河、双龙湖等地开展避暑、避寒的度假休闲娱乐项目。

## **5、紫荆瑶山景区**

紫荆瑶山景区面积 198.98 平方公里，包括瑶山生态保护区、天王谷游览区和环湖游览区。重点以阔叶次生林群落的保护和恢复，湖库溪涧风光为主。实行封山育林，加强植被景观的恢复。开展湖区旅游度假，瑶山风情民俗游。

## **6、罗丛岩景区**

罗丛岩景区面积 9.51 平方公里，以道教文化、溶洞景观和田园风光为主要特色，开展道教文化体验、溶洞探奇、田园观光等游赏活动。

## **7、浔城景区**

浔城景区面积 5.43 平方公里，也是规划的城市公园。以三江汇流景观为主要特色，开展观光休闲、风光摄影、遗迹探访、水上探奇等游赏活动。

# **五、设施规划**

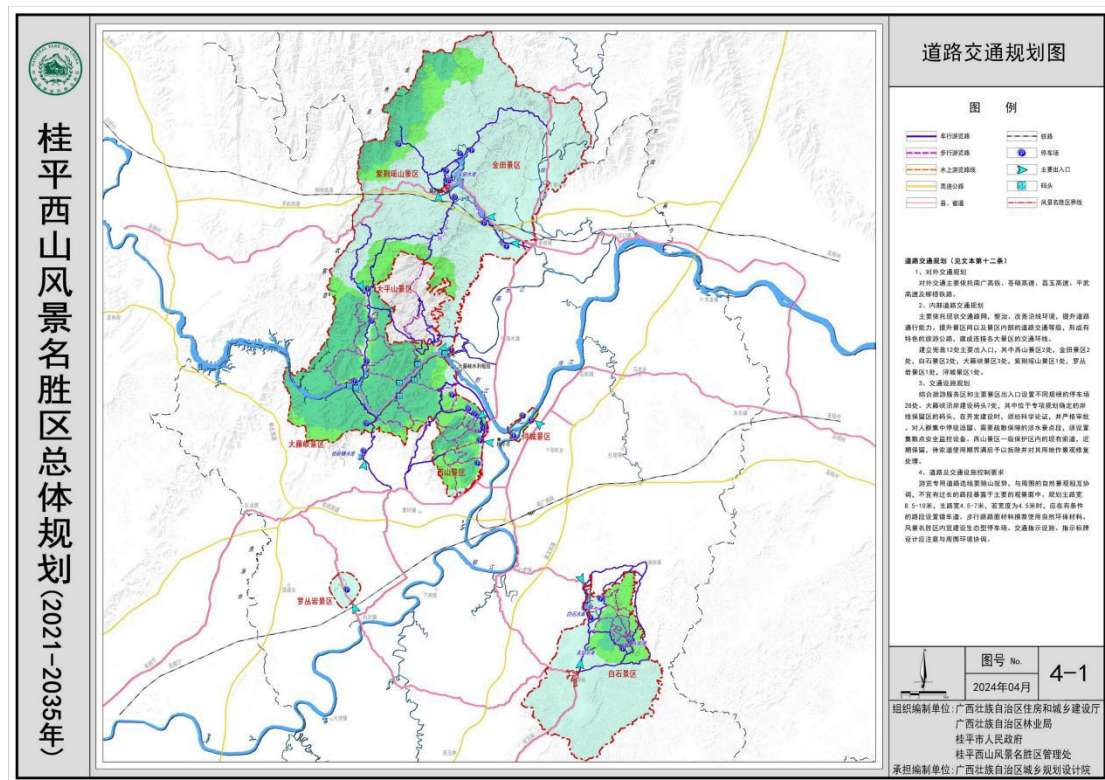
## **（一）道路交通规划**

主要依托现状交通路网，整治、改善沿线环境，提升道路通行能

力。提升景区间以及景区内部的道路交通等级，形成有特色的旅游公路，建成连接各大景区的交通环线。建立完善 12 处主要出入口。

结合旅游服务区和主要景区出入口设置不同规模的停车场 28 处。大藤峡沿岸建设码头 7 处。

游览专用道路选线要随山就势，与周围的自然景观相互协调，不宜有过长的路段暴露于主要的观景面中。规划主路宽 8.5-10 米，支路宽 4.5-7 米，若宽度为 4.5 米时，应在有条件的路段设置错车道。步行路路面材料推荐使用自然环保材料。风景名胜区内宜建设生态型停车场。交通指示设施、指示标牌设计应注意与周围环境协调。

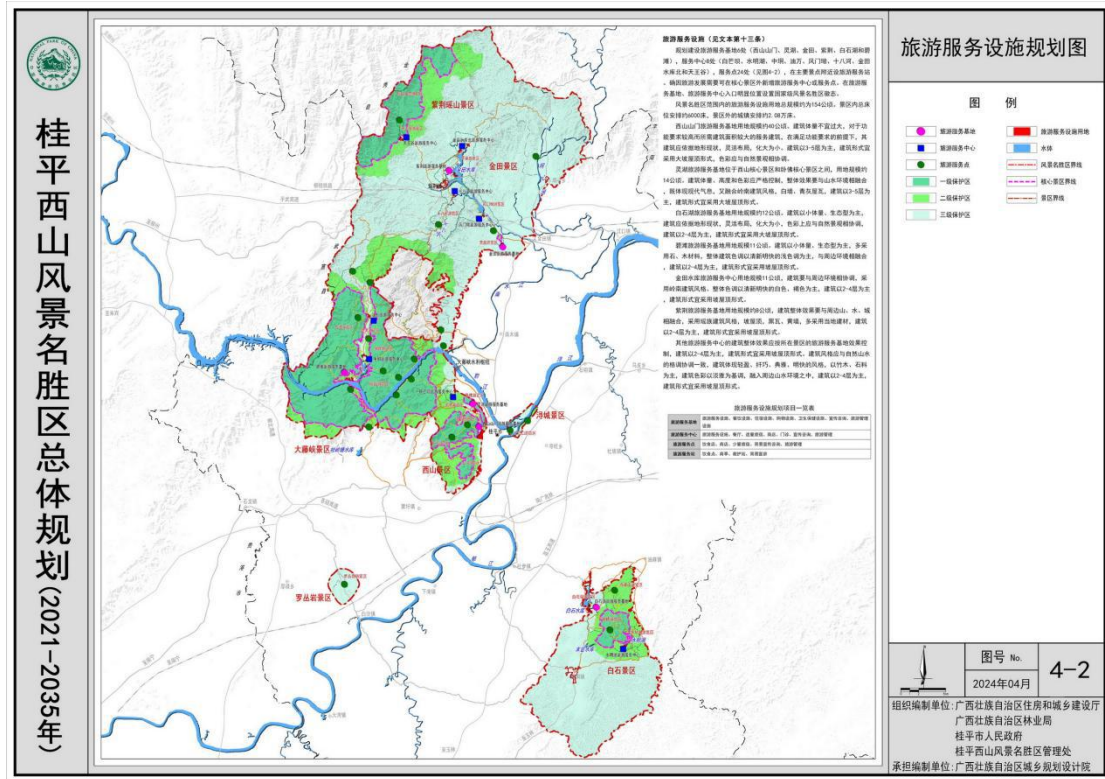


## (二) 旅游服务设施规划

规划建设旅游服务基地 6 处（西山山门、灵湖、金田、紫荆、白石湖和碧滩），服务中心 8 处（白芒坝、水明湖、中垌、油万、风门坳、十八河、金田水库北和天王谷），服务点 24 处，在主要景点附近



设旅游服务站。确因旅游发展需要可在核心景区外新增旅游服务中心或服务点。



## 六、居民点调控措施

居民点房屋建筑应与风景环境相协调，采用乡土材料，突出建筑使用功能以及节能、节水、节地、节材和环保，彰显地域特色与文化内涵。保持传统的民居风格，重视保护村庄中有价值的特色建筑、民俗风情和环境风貌。加强植树造林工作，形成良好的景观效果；加强对周边农田、果园的保护，打造山水田园村庄风貌。

依法维护风景名胜区内原住民的合法权益，合理调控居民点建设和人口规模。核心景区内的村屯应当在尊重居民意愿的前提下逐步疏解，不鼓励继续扩大规模进行建设，保障居民权益和生活水平。通过合理的人口流动和异地建设用地平衡与补偿的方法，使居民社会用

地逐步实现在空间上的集中；可作为旅游服务设施利用的居民点，要加强规划协调与控制，有效控制其发展规模。

